

T.C
AFŞİN KAYMAKAMLIĞI
Turgay Ciner Mesleki ve Teknik Anadolu Lisesi Müdürlüğü



<http://turgaycinermtal.meb.k12.tr/tema/harita.php>

2024-2028 STRATEJİK PLANI

İSTİKLALMARŞI

Korkma, sönmez bu şafaklarda yüzen al sancak;
Sönmeden yurdumun üstünde tüten en son ocak.
O benim milletimin yıldızıdır, parlayacak;
O benimdir, o benim milletimindir ancak.

Catma, kurban olayım, çehreni ey nazlı hilal!
Kahraman ırkıma bir gül! Ne bu şiddet, bu celal?
Sana olmaz dökülen kanlarımız sonra helal...
Hakkıdır Hakk'a tapan milletimin istiklal!

Ben ezelden beridir hür yaşadım, hür yaşarım.
Hangi çılgın bana zincir vuracakmış? Şaşarım!
Kükremiş sel gibiyim, bendimi çiğner, aşarım.
Yırtarım dağları, enginlere sığmam taşarım.

Garbin afakını sarımsa çelik zırhlı duvar,
Benim iman dolu göğsüm gibi serhaddim var.
Ulusun, korkma! Nasıl böyle bir imanı boğar,
"Medeniyet!" dediğin tek dişi kalmış canavar?

Arkadaş! Yurduma alçakları uğratma sakın.
Siper et gövdeni, dursun bu hayasızca akın.
Doğacaktır sana va'dettiği günler Hakk'ın...
Kim bilir, belki yarın, belki yarından da yakın.

Bastığın yerleri "toprak!" diyerek geçme, tanı:
Düşün altındaki binlerce kefensiz yatanı.
Sen şehit oğlusun, incitme, yazıktır atanı:
Verme, dünyaları alsan da, bu cennet vatanı.

Kim bu cennet vatanın uğruna olmaz ki feda?
Şüheda fışkıracak toprağı sıksan, şüheda!
Canı, cananı bütün varımı alsın da Huda,
Etmesin tek vatanımdan beni dünyada cüda.

Ruhumun senden, İlahi, şudur ancak emeli:
Değmesin mabedimin göğsüne namahrem eli.
Bu ezanlar ezanlar-ki şahadetleri dinin temeli
Ebedi yurdumun üstünde benim inlemeli.

O zaman vعد ile bin secede eder-varsa-taşım,
Her cerihamdan, İlahi, boşanıp kanlı yaşım,
Fışkırır ruh-ı mücerred gibi yerden na'sım;
O zaman yükselerek arşa değer belki başım.

Dalgalar sen de şafaklar gibi ey şanlı hilal!
Olsun artık dökülen kanlarımın hepsi helal!
Ebediyen sana yok, ırkıma yok izmihlal:
Hakkıdır, hür yaşamış bayrağımın hürriyet;
Hakkıdır, Hakk'a tapan, milletimin istiklal!

Mehmet Akif ERSOY

*Öğretmenler;
Yeni Nesil Sizin
Eseriniz Olacaktır.*

K. Atatürk



GENÇLİĞE HİTABE

Ey Türk gençliği! Birinci vazifen, Türk İstiklalini, Türk cumhuriyetini, ilelebet, muhafaza ve müdafaa etmektir.

Mevcudiyetinin ve istikbalinin yegane temeli budur. Bu temel, senin, en kıymetli hazinendir. İstikbalde dahi, seni, bu hazineden, mahrum etmek isteyecek, dahili ve harici, bedhahların olacaktır. Bir gün, istiklal ve cumhuriyeti müdafaa mecburiyetine düşersen, vazifeye atılmak için, içinde bulunacağın vaziyetin imkan ve şeraitini düşünmeyeceksin! Bu imkan ve şerait, çok namüsaıt bir mahiyette tezahür edebilir. İstiklal ve cumhuriyetine kastedecek düşmanlar, bütün dünyada emsali görülmemiş bir galibiyetin mümessili olabilirler. Cebren ve hile ile aziz vatanın, bütün kaleleri zapt edilmiş, bütün tersanelerine girilmiş, bütün ordular dağıtılmış ve memleketin her köşesi bilfiil işgal edilmiş olabilir. Bütün bu şeraitten daha elim ve daha vahim olmak üzere, memleketin dahilinde, iktidara sahip olanlar gaflet ve dalalet ve hatta hiyanet içinde bulunabilirler. Hatta bu iktidara sahipleri şahsi menfaatlerini, müstevlerin siyasi emelleriyle tevhit edebilirler. Millet, fakr u zaruret içinde harap ve bitap düşmüş olabilirler.

Ey Türk istikbalinin evladı! İşte, bu ahval ve şerait içinde dahi, vazifen; Türk istiklal ve cumhuriyetini kurtarmaktır! Muhtaç olduğun kudret, damarlarındaki asil kanda, mevcuttur!

K. Atatürk



Sunuş

Günümüzde bilimsel, teknolojik, ekonomik ve sosyal anlamda değişimin ve gelişmişliğin ulaştığı hız hayatın tüm alanlarında kendini göstermekte ve de bize ağır sorumluklar yüklemektedir. Bu hızlı değişime karşı önceden hazırlıklı olmak, değişimin yaratabileceği olumsuzlukları en aza indirmek planlı hareket etmeyi zorunlu kılmaktadır. Planlama temellerine dayanan bir yaşam standardı, güçlü bir ekonomik yapı ve sosyal yaşam; stratejik amaçlar, hedefler ve planlanmış zaman diliminde gerçekleşecek uygulama faaliyetleri ile oluşabilmektedir. Okulumuz, daha iyi bir eğitim seviyesine ulaşmak düşüncesiyle sürekli yenilenmeyi ve kalite kültürünü kendisine ilke edinmeyi amaçlamaktadır.

Afşin Turgay Ciner Mesleki ve Teknik Anadolu Lisesi olarak en büyük amacımız yalnızca lise mezunu gençler yetiştirmek değil, girdikleri her türlü ortamda çevresindekilere ışık tutan, hayata hazır, insanları aydınlatan, bizleri daha da ileriye götürecek nesiller yetiştirmektir. Planlama sürecinde okul ve öğrencilerin başarılarını arttırmaya yönelik gerçekleştirilebilir ve ölçülebilir nitelikte hedefler belirlenmiştir. Bu hedeflerin gerçekleştirilebilmesi, bir yandan kurum kültürü ve kurum kimliği oluşumuna, gelişimine ve güçlendirilmesine destek olurken, diğer yandan öğrencilerimizin kendilerini geliştirmeleri bakımından daha etkili ve verimli bir ortamın oluşturulmasını sağlayacaktır. Emeği geçen herkese teşekkür eder, daha başarılı bir geleceği beraberce yakalama temennisiyle başarılar dilerim.

Fevzi KILINÇ
Okul Müdürü

İçindekiler

BÖLÜM I.....	7
1.1. Giriş ve Plan Hazırlık Süreci	7
1.2. Stratejik Plan Üst Kurulu	7
1.3. Planlama Süreci	7
BÖLÜM II.....	8
2.1. Durum Analizi	8
Kurumsal Tarihçe	8
2.2. Uygulanmakta Olan Stratejik Planın Değerlendirilmesi.....	9
2.3. Mevzuat Analizi:	12
2.4. Üst Politika Belgeleri Analizi.....	14
2.5. Faaliyet Alanları İle Ürün ve Hizmetlerin Belirlenmesi:.....	15
2.6. Ürün/Hizmet Listesi	17
2.7. Paydaş Analizi.....	18
2.8. Okul/Kurum İçi Analiz	31
2.9. Çevre Analizi (PESTLE)	37
2.10. GZFT (Güçlü, Zayıf, Fırsat, Tehdit) Analizi	39
2.11. Tespit ve İhtiyaçların Belirlenmesi.....	42
BÖLÜM III.....	43
3.1. Misyon	43
3.2. Vizyon	43

3.3. Temel Değerler	43
BÖLÜM IV.....	45
4.3. Performans Göstergeleri.....	45
4.5. Maliyetlendirme.....	57
BÖLÜM V	59
5. İzleme ve değerlendirme.....	59

Okul Künyesi

Okulumuzun temel girdilerine ilişkin bilgiler altta yer alan okul künyesine ilişkin tabloda yer almaktadır.

İli: Kahramanmaraş		İlçesi: Afşin			
Adres:	Gaziosmanpaşa Mah. Bahtiyar Sk. No:18	Coğrafi Konum (link)	38°15'28.6"N 36°55'38.5"E http://turgaycinermtal.meb.k12.tr/tema/harita.php		
Telefon Numarası:	3445115477	Faks Numarası:	3445115477		
e- Posta Adresi:	184456@meb.k12.tr	Web sayfası adresi:	http://turgaycinermtal.meb.k12.tr		
Kurum Kodu:	184456	Öğretim Şekli:	Tam Gün		
Okulun Hizmete Giriş Tarihi : 1979		Toplam Çalışan Sayısı	49		
Öğrenci Sayısı:	Kız	0	Öğretmen Sayısı	Kadın	17
	Erkek	482		Erkek	23
	Toplam	482		Toplam	40
Derslik Başına Düşen Öğrenci Sayısı		: 20	Şube Başına Düşen Öğrenci Sayısı		: 16
Öğretmen Başına Düşen Öğrenci Sayısı		: 12	Şube Başına 30'dan Fazla Öğrencisi Olan Şube Sayısı		: 0
Öğrenci Başına Düşen Toplam Gider Miktarı		600	Öğretmenlerin Kurumdaki Ortalama Görev Süresi		: 4

BÖLÜM I

1.1.Giriş ve Plan Hazırlık Süreci

2024-2028 dönemi stratejik plan hazırlanması süreci Üst Kurul ve Stratejik Plan Ekibinin oluşturulması ile başlamıştır. Ekip tarafından oluşturulan çalışma takvimi kapsamında ilk aşamada durum analizi çalışmaları yapılmış ve durum analizi aşamasında paydaşlarımızın plan sürecine aktif katılımını sağlamak üzere paydaş anketi, toplantı ve görüşmeler yapılmıştır.

Durum analizinin ardından geleceğe yönelim bölümüne geçilerek okulumuzun amaç, hedef, gösterge ve eylemleri belirlenmiştir. Çalışmaları yürüten ekip ve kurul bilgileri altta verilmiştir.

1.2.Stratejik Plan Üst Kurulu

Üst Kurul Bilgileri		Ekip Bilgileri	
Adı Soyadı	Unvanı	Adı Soyadı	Unvanı
Fevzi KILINÇ	Okul Müdürü	Mehmet POLAT	Müdür Yardımcısı
Mehmet POLAT	Müdür Yardımcısı	Alperen ŞAHİN	Alan Şefi
Bülent DONBALOĞLU	Alan Şefi	Nebi ALA	Öğretmen
Halil SARI	Okul Aile Birliği Başkanı	Oğuzhan KÖKER	Alan Şefi
Beyhan ERTEKİN	Yönetim Kurulu Üyesi	Halil SARI	Okul Aile Birliği Başkanı

1.3. Planlama Süreci

2024-2028 dönemi stratejik plan hazırlanma süreci Strateji Geliştirme Kurulu ve Stratejik Plan Ekibi'nin oluşturulması ile başlamıştır. Ekip tarafından oluşturulan çalışma takvimi kapsamında ilk aşamada durum analizi çalışmaları yapılmış ve durum analizi aşamasında, paydaşlarımızın plan sürecine aktif katılımını sağlamak üzere paydaş anketi, toplantı ve görüşmeler yapılmıştır. Durum analizinin ardından geleceğe yönelim bölümüne geçilerek okulumuzun/kurumumuzun amaç, hedef, gösterge ve stratejileri belirlenmiştir.

BÖLÜM II

2.1.Durum Analizi

Durum analizi bölümünde okulumuzun mevcut durumu ortaya konularak neredeyiz sorusuna yanıt bulunmaya çalışılmıştır. Bu kapsamda okulumuzun kısa tanıtımı, okul künyesi ve temel istatistikleri, paydaş analizi ve görüşleri ile okulumuzun Güçlü Zayıf Fırsat ve Tehditlerinin (GZFT) ele alındığı analize yer verilmiştir.

Kurumsal Tarihçe

Afşin–Elbistan Termik santralının temelinin atılmasıyla, santral inşaatında ve işletmesinde görev alacak teknik eleman ihtiyacı doğmuştur. Bölgenin teknik eleman ihtiyacını karşılamak için, daha önce pratik sanat okulu olarak inşa edilen binada 1979 yılında Eğitim ve Öğretime açılmıştır. 1979-1980 Eğitim–Öğretim yılında Elektrik ve Maden bölümleri ile eğitime başlanmıştır. Maden bölümü 1982 yılından itibaren kademeli olarak kapatılmıştır. En son 1983-1984 Eğitim–Öğretim yılında mezun veren maden bölümünden toplam 124 öğrenci mezun olmuştur. Uzun yıllar sadece Elektrik bölümü ile Eğitim–Öğretimi sürdürülen okulumuzda 10419 proje numaralı ek derslik binası yapımına Haziran 1991 yılında başlanmış ve 1993 yılında binanın bitirilmesi ile 1994-1995 Yılında Metal İşleri ve Mobilya Ve Dekorasyon bölümleri açılmış 2006-2007 Eğitim–Öğretim yılında Bilgisayar ve Elektronik bölümleri faaliyete geçmiştir. 2007-2008 Eğitim Öğretim yılında Tesisat Teknolojisi ve İklimlendirme bölümü ve son olarak 2015-2016 Eğitim Öğretim Yılından Motorlu Araçlar Teknolojisi alanı açılmıştır. Okul türü dönüşümleri ve alanların birleştirilmesi sonucunda Mesleki ve Teknik Anadolu Lisesi olan okulumuzda Anadolu Teknik Programı ve Anadolu Meslek Programı olmak üzere iki tür eğitim yapılmaktadır. Anadolu Meslek Programında; (Elektrik-Elektronik Teknolojisi Alanı, Metal Teknolojisi Alanı, Bilişim Teknolojileri Alanı, Tesisat Teknolojisi ve İklimlendirme Alanı ile Motorlu Araçlar Teknolojisi Alanı) olmak üzere 5 alanda eğitim verilmektedir. Sınavla öğrenci alan Anadolu Teknik Programında; ise Elektrik- Elektronik Teknolojisi Alanında 30 öğrenci olarak eğitime devam etmektedir.

2010-2011 Eğitim–Öğretim yılı Hayırsever İş Adamı Turgay CİNER tarafından 16 derslikli bina ve 2 bölümlük atölye binaları yapılarak 2 ayrı binada ders yapma sıkıntısı ortadan kaldırılmıştır. 1979 yılında pratik sanat okulu olarak yapılan bina tamamen boşaltılmış ve İlçe Milli Eğitim Müdürlüğüne devredilmiş olup, eğitim-öğretim 1993 yılında yapılan derslik binası yanına yapılan derslik ve atölye binaları ile bir araya getirilmiş toplamda 11 bin metrekare kapalı alana sahip üç binada eğitimine devam etmektedir. Yeni binamız yapımından sonra protokol gereği Afşin Endüstri Meslek Lisesi olan ismi değiştirilerek Turgay Ciner Mesleki ve Teknik Anadolu Lisesi olmuştur.

Okulumuz ilimiz ilçemiz ve çevremizde bilinen bir okuldur. Sosyal kültürel ve sportif alanlarda birçok başarıya sahiptir. Futbol, voleybol, güreş, atletizm, masa tenisi gibi branşlarda okulun açıldığı tarihten günümüze kadar birçok madalya ve kupa kazanmıştır. Ulusal ve uluslar arası yarışmalarda elde edilen başarılar okulumuzun tanınmasında etkin role sahiptir. En son 2014 yılında Mesleki ve Teknik Eğitim Genel Müdürlüğü'nün daha iyi bir okul konulu yarışmasında öğrencimiz Ramazan ARSLANER Türkiye birincisi olmuştur. Okulumuz Ulusal Ajansa Avrupa Birliği projeleri de hazırlayarak alınan hibe destekleri ile öğrenci ve öğretmenlerimizin yurtdışında eğitim ve staj yapmalarını aynı zamanda kültürel olarak genişlemesini de desteklemektedir.

6 Şubat Kahramanmaraş Depremlerinde Elektrik-Elektronik Teknolojisi Alanı, Bilişim Teknolojisi Alanı ve Taşınabilir Öğrenci Yemekhanesini bünyesinde bulunduran Atölye binamız yıkılmış olup mevcut birimler Ana Binamızda faaliyetlerine devam etmektedir.

Turgay Ciner Mesleki ve Teknik Anadolu Liseli olmak bir ayrıcalıktır diyoruz. Bu iddiamızı ispatlamak için hep birlikte tüm personel ve öğrencilerimizle her zaman çalışmalarımız devam etmektedir.

2.2.Uygulanmakta Olan Stratejik Planın Değerlendirilmesi

Uygulanmakta olan stratejik plan uygulanmış olan dönemine ilişkin hedef ve göstergeler bazında gerçekleşme düzeyi ile başarı ve başarısızlık nedenlerine bakıldığında küçük sapmalarla başarıya ulaştığı görülmüştür. Yeni stratejik planda yer alacak amaç, hedef ve performans göstergelerinin doğru bir çerçevede belirlenmesi önceki plana göre yapılmıştır. Bu çalışma için uygulanmakta olan stratejik planın izleme ve değerlendirme bölümünde detayları verilen stratejik plan izleme ile stratejik plan değerlendirme tablolarından yararlanılmıştır.

- Mevcut çevre şartları, riskler ve üst politika belgelerinden gelen sorumluluklar dikkate alındığında söz konusu hedeflerin yeni planda yer alması kararına varılmıştır.
- Yeni stratejik planda Kahramanmaraş İl Milli Eğitim Müdürlüğü'nün belirlemiş olduğu amaç hedef ve performans göstergelerinden yararlanılmıştır.

İzleme ve değerlendirme süreci kurumsal öğrenmeyi ve buna bağlı olarak faaliyetlerin sürekli olarak iyileştirilmesini sağlamaktadır. Kurum raporu yazmayı bu sürecin en önemli aşaması olarak değerlendirmekteyiz. Raporumuzu yazma aşamasında “Neler yaptık?”, “Nasıl yaptık?” “Ne sonuç aldık?” gibi soruların yanıtını vermeye çalışarak, değerlendirme yapmaya özen gösterdik. Bu değerlendirmelerin sonuçları “Daha iyi bir sonuç almak için neyi farklı yapmalıyız?” sorusuna odaklanmamızı ve böylelikle resmin bütününe görebilmemizi sağladı.

Okulumuzda her öğretim yılı başında yapılan Öğretmenler Kurulu toplantılarında MEB mevzuatları ve okulun stratejik planı ve personel bilgi formlarında yer alan bilgiler göz önüne alınarak çeşitli kurul, komisyonlar ve süreç sorumluları belirlenir. Başta kurum lideri olmak üzere tüm liderler iyileştirme çalışmalarına aktif olarak katılır, yenilikçi ve yaratıcı fikirlerin gelişmesini teşvik eder. Okul müdürü birlikte çalışma ve sürekli öğrenme ortamlarını hazırlama konusunda tanıma-takdir mekanizmasını işleterek çalışanların motivasyonunu sağlamaktadır. Liderler kilit sürecimiz olan eğitim-öğretim sürecinin politika ve stratejilerle uyumlu olarak işlemesi ve gelişmesi için öğrenme faaliyetlerini ve ekip çalışmalarını, eğitim seminerlerini ihtiyaçlar doğrultusunda plânlayarak ve tanıma-takdir yöntemleriyle özendirir. Öğrenme faaliyetleri ve ekip çalışmaları tüm öğrenci ve öğretmenlere yayılacak biçimde plânlanır. Okulumuz öğrencileri, liderlerin desteklemesiyle, içinde yer aldıkları ekipleri yönetimde yaptıkları toplantılarda temsil ederler.

Bu toplantılar aynı zamanda liderlerin liderlik etkinliğini gözden geçirdikleri geri bildirim araçları olarak da kullanılır. Okul Müdürü, okulumuzdaki tüm birimlerin sorumlularını (Alan/atölye şefleri, zümre başkanları, çeşitli ekip, kurul ve komisyonlarda görev alanları) bulunduğu birimlerin lideri sayar. Her öğretim yılı başında MEB mevzuatlarını ve okulun politika ve stratejilerini göz önünde bulundurarak görev dağılımını yapar. Görev dağılımları öğretmenler kurulunda görev sahiplerine duyurulur. Yıllık öğretim plân ve programları stratejik plânı destekleyecek biçimde eğitim öğretim başlamadan oluşturulur. Yıl boyunca toplantılar ve raporlar yoluyla işleyiş gözden geçirilir.

Okulumuzda liderler yenilikçi ve yaratıcı fikirleri sonuna kadar desteklemektedirler. Maddi kaynak ve çalışma gerektiren birçok proje ve yarışmaya katılım sağlanmıştır. Okul liderleri çalışanların değişim yaratacak fikirlerini her zaman desteklemektedirler. Yöneticilerimiz katıldıkları hizmet içi eğitim, konferans ve seminer ve toplantı sonuçlarını okul çalışanlarıyla paylaşmaktadırlar. Okulda birlikte çalışmayı gerektirecek çalışma ve eğitimleri destekler ve katılırlar. Çalışanların motivasyonunu arttırmak amacıyla grup içerisinde veya tek tek görüşmeye alınarak teşekkür ve takdir edilmektedir

Okulun mevcut durumu, ülkemizdeki ve dünyadaki eğitim politikaları, bilimsel ve teknolojik gelişmeler, sosyal-sportif-kültürel etkinlikler, basın-yayın ve internet kanalıyla izlenmekte ve raporlanmaktadır. Okulumuzda stratejik plân; hedefler doğrultusunda tüm ekiplerden gelen yıllık plân etkinlikleri yılsonu faaliyet raporunda yer alır. Böylece stratejik hedeflere yönelik çalışmalar bir bütün içinde yıllık olarak izlenir. Dış durum analizi ise eğitim dünyasında, Türkiye ve dünya çapında gelişmeleri, bilimsel çalışmaları, MEB web sitesini, Resmî Gazete ve kıyas okul performanslarını izlemesi ve değerlendirmesi, sonuçları raporlamasıyla yapılır. Böylece iç ve dış veriler toplanarak okulun durum analizi gerçekleştirilmekte stratejik plân oluşturulmaktadır.

Yapacağımız stratejik planda öngörülen hedeflerin Millî Eğitim Bakanlığı'nın politikaları ve Mesleki Eğitim Genel Müdürlüğü'nün ve Afşin İlçe Milli Eğitim Müdürlüğü'nün stratejileri ile çelişmemesi için bu kurumların stratejik planları internet üzerinde süreç sahipleri ve Strateji kurulu tarafından düzenli olarak takip edilir. Kahramanmaraş MEM ve MEB'in stratejik amaç ve hedefleri kalite üst kurulunca takibi yapılarak kendi revize çalışmalarımıza aksettirilmektedir

Okulumuzda iş gücü piyasasının beklentilerini ölçmek amacıyla iş birliği içinde olduğumuz meslek odaları ve işletmelere işletme beklentisini her yıl koordinatör müdür yardımcısının liderliğinde meslek öğretmenleri tarafından uygulanır ve koordinatörlük süreci tarafından değerlendirilir ve eğitim-öğretim sürecine yansıtılır. İş birliği içerisinde olduğumuz işletmelere uyguladığımız anketler sonucunda son üç yıl içerisinde işletme memnuniyetinin artarak devam ettiği gözlenmiştir.

Performans göstergelerinin izlenmesi, izleme faaliyetinin temelidir. Turgay Ciner Meslekî ve Teknik Anadolu Lisesi Stratejik Plan İzleme Değerlendirme Ekibi, planda yer alan stratejik amaç ve hedeflere ulaşmak için belirlenen performans göstergelerini dikkate alarak yıllık izleme ve değerlendirme çalışmalarını yürütmektedir

İşletmelerde Meslek Eğitimine devam eden öğrencilerimizin öğretmenler tarafından haftalık düzenli sektör ziyaretiyle de iş piyasasını sürekli takip şansı bulunmaktadır. İşletmelerden edinilen her türlü teknolojik ve mesleki bilgi okulumuza ve öğrencilerimize aktarılmaktadır.

Okul, hizmetlerin daha iyi yürütülebilmesi için aşağıdaki çalışmaları gerçekleştirmektedir. Okulumuza yeni kayıt olacak öğrencilerin daha bilinçli meslek seçimleri yapabilmelerini sağlamak, bölüm tanıtım haftası seminer fotoğrafları ve faaliyet dokümanları toplantı tutanağı ülkemize kalifiye eleman yetiştirirken atıl insan gücünün oluşmasını engellemek amacıyla ilköğretim okullarının rehberlik servisleriyle işbirliği içinde bulunularak okulumuzdaki meslek alanları ve geleceğe yönelik getirileri hakkında öğrenciler bilinçlendirilmektedir. Meslek tanıtımı resim yazı okulumuzda rehberlik servisi bulunmakta ve bu serviste bir Rehber Öğretmenimiz görev almaktadır. Özel eğitime ihtiyacı olduğu tespit edilen öğrenciler Rehberlik araştırma merkezlerine yönlendirmeleri yapılmakta, sonuçlar okul içerisinde değerlendirilmektedir. Kamu kurum ve kuruluşları ile iş birliği yaparak kullanılmaktadır. Okulumuzun bina donanım ve malzemeleri politika ve stratejilerimiz doğrultusunda etkili ve verimli olarak kullanılmaktadır. Her atölye ve sınıfta gerekli olan malzeme, araç ve gereçler karşılanarak, taşınır listeleri oluşturulmaktadır. Kurumumuzun bina, donanım ve diğer malzemelerinin yönetimi bir kamu kuruluşu olmamız nedeni ile Millî Eğitim Bakanlığı'nın yasal mevzuat ve yönetmeliklerine göre yönetilmektedir.

2.3.Mevzuat Analizi:

Kanun			
Tarih	Sayı	No	Adı
23/07/1965	12056	657	Devlet Memurları Kanunu
14/06/1973	14574	1739	Milli Eğitim Temel Kanunu
24/10/2003	25269	4982	Bilgi Edinme Hakkı Kanunu
30/03/2012	28261	6287	İlköğretim ve Eğitim Kanunu İle Bazı Kanunlarda Değişiklik Yapılmasına Dair Kanun
Yönetmelik			
Yayımlandığı Resmi Gazete/Tebliğle Dergisi		Adı	
Tarih	Sayı		
12/10/2013	28793	Milli Eğitim Bakanlığı Personelinin Görevde Yükselme, Unvan Değişikliği ve Yer Değiştirme Suretiyle Atanması Hakkında Yönetmelik	
07/09/2013	28758	Millî Eğitim Bakanlığı Ortaöğretim Kurumları Yönetmeliği	
09/02/2012	28199	Millî Eğitim Bakanlığı Okul-Aile Birliği Yönetmeliği	
18/01/2007	26407	Taşınır Mal Yönetmeliği	
31/12/2009	27449	Millî Eğitim Bakanlığı Ders Kitapları Ve Eğitim Araçları Yönetmeliği	
11/08/1973	14622	Devlet Memurlarının Tedavi Yardımı Ve Cenaze Giderleri Yönetmeliği	
25/10/1982	17849	Kamu Kurum Ve Kuruluşlarında Çalışan Personelin Kılık Ve Kıyafetine Dair Yönetmelik	
29/10/2011	28099	Devlet Memurlarına Verilecek Hastalık Raporları İle Hastalık Ve Refakat İznine İlişkin Usul Ve Esaslar Hakkında Yönetmelik	
12/10/2013	28793	Millî Eğitim Bakanlığı Personelinin Görevde Yükselme, Unvan Değişikliği Ve Yer Değiştirme Suretiyle Atanması Hakkında Yönetmelik	
13/08/2005	25905	Öğretmenlik Kariyer Basamaklarında Yükselme Yönetmeliği	
12/09/1984	18513	Resmi Mühür Yönetmeliği	
02/12/2004	25658	Resmî Yazışmalarda Uygulanacak Esas Ve Usuller Hakkında Yönetmelik	
16/05/1988	19816	Devlet Arşiv Hizmetleri Hakkında Yönetmelik	
17/04/2001	24376	Millî Eğitim Bakanlığı Rehberlik Ve Psikolojik Danışma Hizmetleri Yönetmeliği	
13/01/2005	25699	Millî Eğitim Bakanlığı İlköğretim Ve Orta Öğretim Kurumları Sosyal Etkinlikler Yönetmeliği	
28/08/2007	26627	Okul Servis Araçları Hizmet Yönetmeliği	
09/08/2006	26254	Millî Eğitim Bakanlığı Kurum Tanıtım Yönetmeliği	
02/04/1993	21540	Millî Eğitim Bakanlığına Bağlı Kurumlara Ait Açma, Kapatma Ve Ad Verme Yönetmeliği	
28/12/1988	20033	Sabotajlara Karşı Koruma Yönetmeliği	
26/07/2002	24822	Binaların Yangından Korunması Hakkında Yönetmelik	

Yönerge		
Yayın		Adı
Tarih	Sayı	
25/10/2013	3087071	Millî Eğitim Bakanlığı Ortaöğretim Kurumlarına Geçiş Yönergesi
Kasım 1999	2506	Millî Eğitim Bakanlığı Eğitim Bölgeleri Ve Eğitim Kurulları Yönergesi
Ağustos 2003	2551	Millî Eğitim Bakanlığı Eğitim Ve Öğretim Çalışmalarının Plânlı Yürütülmesine İlişkin Yönerge
23/09/2014	4145909	Millî Eğitim Bakanlığı Örgün ve Yaygın Eğitimi Destekleme ve Yetiştirme Kursları Yönergesi
Mart 2001	2522	Millî Eğitim Bakanlığı Personeli İzin Yönergesi
Mart 2007	2594	Millî Eğitim Bakanlığı Bayrak Törenleri Yönergesi

2.4.Üst Politika Belgeleri Analizi

Ust Politika Belgesi	Ilgili Bölüm/Referans	Verilen Görev/İhtiyaçlar
5018 sayılı Kamu Mali Yönetimi ve Kontrol Kanunu	<ul style="list-style-type: none">• 9.Madde,• 41.Madde	Kurum Faaliyetlerinde Bütçenin etkin ve verimli kullanımı Stratejik Plan Hazırlama Performans Programı Hazırlama Faaliyet Raporu Hazırlama
30344 sayılı Kamu İdarelerinde Stratejik Plan Hazırlamaya İlişkin Usul ve Esaslar Hakkında Yönetmelik	Tümü	5 yıllık hedefleri içeren Stratejik Plan hazırlanması
Kamu İdareleri İçin Stratejik Plan Hazırlama Kılavuzu	Tümü	5 yıllık hedefleri içeren Stratejik Plan hazırlanması
Genelge, 2024-2028 Stratejik Plan Hazırlık Çalışmaları	Tümü	2024-2028 Stratejik Planının Hazırlanması
MEB 2024-2028 Stratejik Plan Hazırlık Programı	Tümü	2024-2028 Stratejik Planı Hazırlama Takvimi
MEB2024-2028StratejikPlanı	Tümü	MEB Politikaları Konusunda Taşra Teşkilatına Rehberlik
Kamu İdarelerince Hazırlanacak Performans Programları Hakkında Yönetmelik	Tümü	5 yıllık kurumsal hedeflerin her bir mali yıl için ifade edilmesi
Kamu İdarelerince Hazırlanacak Faaliyet Raporu Hakkında Yönetmelik	Tümü	Her bir mali yıl için belirlenen hedeflerin gerçekleşme durumlarının tespiti, raporlanması
Kahramanmaraş II Mem 2024-2028 Stratejik Planı	Tümü	
Afşin İlçe Mem 2024-2028 Stratejik Planı	Tümü	

2.5.Faaliyet Alanları İle Ürün ve Hizmetlerin Belirlenmesi:

Faaliyet Alanı 1: Eğitim	Faaliyet Alanı 2 : Yönetim İşleri
Hizmet-1 Rehberlik Hizmetleri Velilere Rehberlik Yapmak Öğrencilere Rehberlik Yapmak Öğretmenlere Rehberlik Yapmak	Hizmet-1 Öğrenci işleri hizmeti Kayıt- Nakil işleri Devam- devamsızlık Sınıf geçme vb.
Hizmet-2 Sosyal-Kültürel Etkinlikler Sosyal Kulüp Çalışmaları Okul Aile Birliği Etkinlikleri Gezi Etkinlikleri	Hizmet-2 Öğretmen işleri hizmeti Derece terfi Hizmet içi eğitim Özlük hakları v.b
Hizmet-3 Spor Etkinlikleri Futbol Voleybol Basketbol	
Faaliyet Alanı 3 : Öğretim	Faaliyet Alanı 4 : Meslek Edindirme
Hizmet-1 Müfredatın işlenmesi Müfredat Kapsamında Derslerin verilmesi Yüksek Öğretime Hazırlık Mesleki ve Teknik Geziler	Hizmet-1 Mesleki Eğitim Tüm Alan Öğrencilerinin Mesleki Eğitimi Teorik/Uygulamalı Eğitim İşletmede Beceri Eğitimi Mesleki Rehberlik Mesleki Tanıtım Yönlendirme Mezun Öğrencilerin Takibi

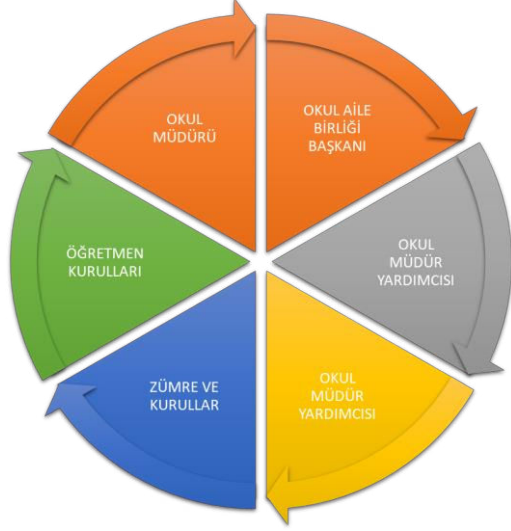
Hizmet-2 Kurslar Staj DYK	
Hizmet-3 Proje çalışmaları Ben Her Yerde Varım Buluşuyor Değerler Eğitimi Projesi Dilimizin Zenginlikleri Projesi Teknofest Sosyal Projeler Kültürel Projeler	
Faaliyet Alanı 5 : Toplum Hizmeti	Faaliyet Alanı 6 : Yardım
Hizmet-1 Okul İçi hizmetler Okul Bahçesi Yeşillendirme Çalışmaları Temizlik Düzen Çalışmaları Okul Kantin ve Yemekhanesi ile İlgili Düzenlemeler	Hizmet-1 Öğrencilere Ekonomik Destekler Nakit Yardımı Giyim Yardımı Gıda Yardımı
Faaliyet Alanı 7 : Bakım Onarım	
Hizmet-1 Onarım Ödenek Temini veya Tahsisi Onarım işlemlerinin Takibi	
Hizmet-2 Araç Gereç Araç Gereç Temini veya Tahsisi	
Hizmet-3 Donatım Donatım Temini veya Tahsisi	

2.6.Ürün/Hizmet Listesi

Öğrenci kayıt, kabul ve devam işleri	Eğitim hizmetleri
Öğrenci başarısının değerlendirilmesi	Öğretim hizmetleri
Sınav işleri	Toplum hizmetleri
Sınıf geçme işleri	Kulüp çalışmaları
Öğrenim belgesi düzenleme işleri	Diploma
Personel işleri	Sosyal, kültürel ve sportif etkinlikler
Öğrenci davranışlarının değerlendirilmesi	Burs hizmetleri
Öğrenci sağlığı ve güvenliği	MESEM hizmetleri
Okul çevre ilişkileri	Mezunlar(öğrenci)
Rehberlik	Bilimsel araştırmalar
Beceri Eğitimi, Staj çalışmaları	

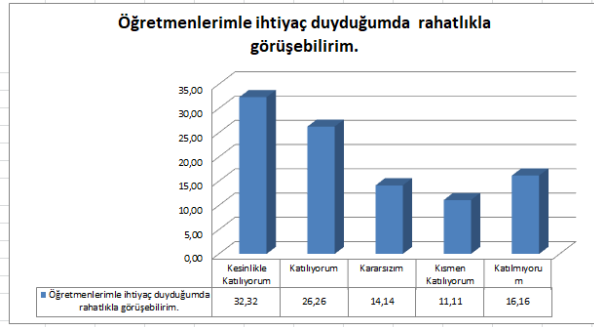
2.7. Paydaş Analizi

Kurumumuzun temel paydaşları öğrenci, veli ve öğretmen olmakla birlikte eğitimin dışsal etkisi nedeniyle okul çevresinde etkileşim içinde olunan geniş bir paydaş kitlesi bulunmaktadır. Paydaşlarımızın görüşleri anket, toplantı, dilek ve istek kutuları, elektronik ortamda iletilen önerilerde dâhil olmak üzere çeşitli yöntemlerle sürekli olarak alınmaktadır.

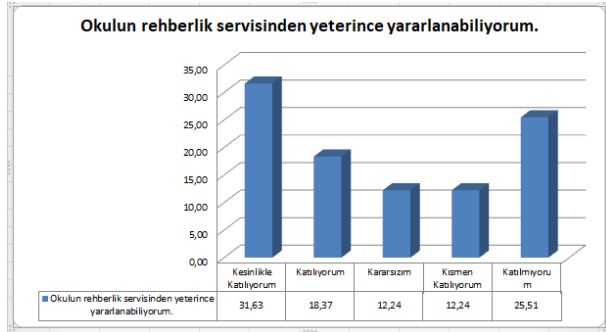


Paydaş anketlerine ilişkin ortaya çıkan temel sonuçlara altta yer verilmiştir:

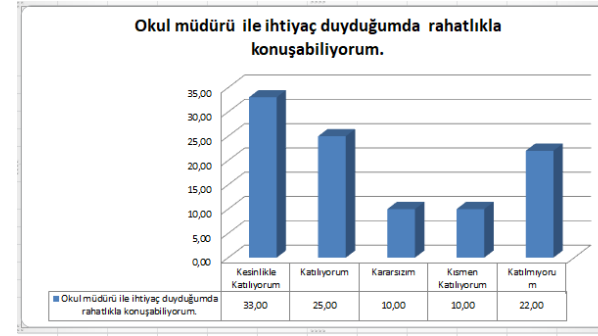
Öğrenci Anketi Sonuçları:



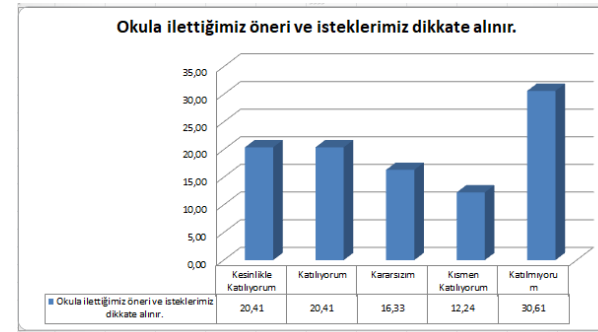
Öğretmenlerimle ihtiyaç duyduğumda rahatlıkla görüşebilirim sorusuna % 32,32'i Kesinlikle Katılıyorum, %26,26'i Katılıyorum, %14,14'sı Kararsızım, %11,11'u Kısmen Katılıyorum ve %16,16'sı ise Katılmıyorum yönünde görüş belirtmişlerdir.



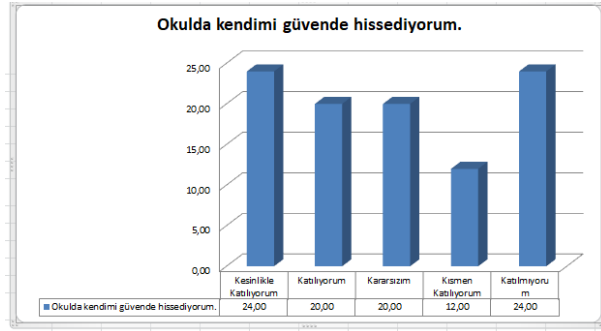
Okulun rehberlik servisinden yeterince yararlanabiliyorum. Sorusuna %31,63'i Kesinlikle Katılıyorum, %18,36'i katılıyorum, %12,24'sı Kararsızım, %12,24'u Kısmen Katılıyorum ve %25,51'si ise katılmıyorum yönünde görüş belirtmişlerdir.



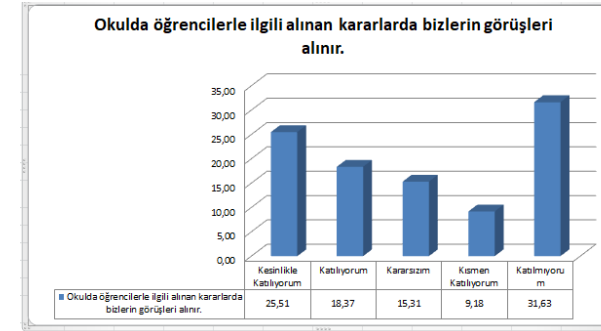
Okul müdürü ile ihtiyaç duyduğumda rahatlıkla konuşabiliyorum sorusuna %33'i Kesinlikle Katılıyorum, %25'i Katılıyorum, %10'sı Kararsızım, %10'u Kısmen Katılıyorum ve %22'si ise Katılmıyorum yönünde görüş belirtmişlerdir.



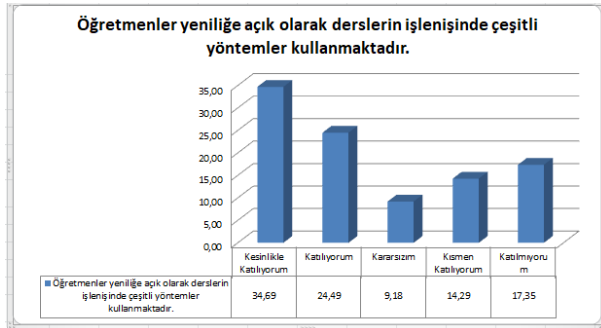
Okula ilettiğimiz öneri ve isteklerimiz dikkate alınır. Sorusuna %20,40'i Kesinlikle Katılıyorum, %20,40'i katılıyorum, %16,32'si Kararsızım, %12,24'u Kısmen Katılıyorum ve %30,61'si ise katılmıyorum yönünde görüş belirtmişlerdir.



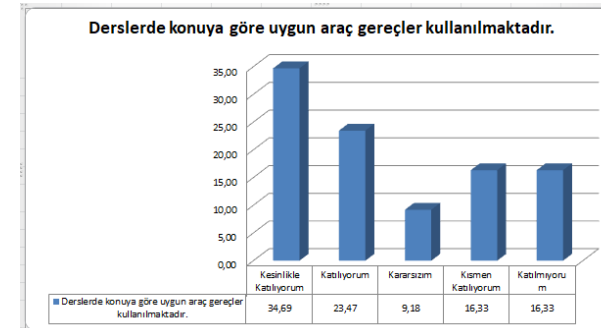
Okulda kendimi güvende hissediyorum. sorusuna %24'i Kesinlikle Katılıyorum, %20'i Katılıyorum, %20'si Kararsızım, %12'u Kısmen Katılıyorum ve %24'si ise Katılmıyorum yönünde görüş belirtmişlerdir.



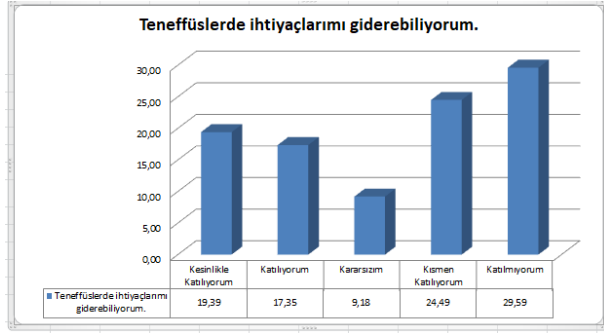
Okulda öğrencilerle ilgili alınan kararlarda bizlerin görüşleri alınır. sorusuna %25,51'i Kesinlikle Katılıyorum, %18,36'i Katılıyorum, %15,30'si Kararsızım, %9,18'u Kısmen Katılıyorum ve %31,63'si ise Katılmıyorum yönünde görüş belirtmişlerdir.



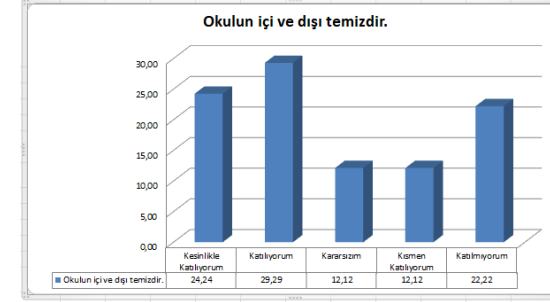
Öğretmenler yeniliğe açık olarak derslerin işlenişinde çeşitli yöntemler kullanmaktadır. sorusuna %34,69'i Kesinlikle Katılıyorum, %24,48'i Katılıyorum, %9,18'si Kararsızım, %14,28'u Kısmen Katılıyorum ve %17,34'si ise Katılmıyorum yönünde görüş belirtmişlerdir.



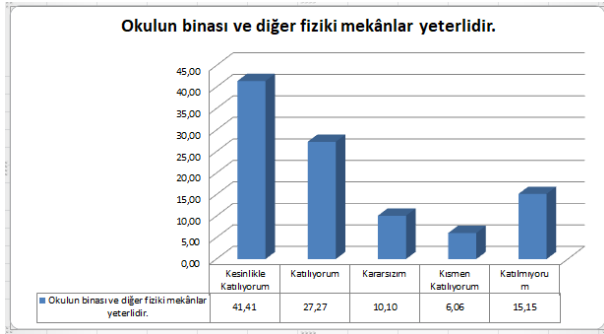
Derslerde konuya göre uygun araç gereçler kullanılmaktadır. sorusuna %34,69'i Kesinlikle Katılıyorum, %23,46'i Katılıyorum, %9,18'si Kararsızım, %16,32'u Kısmen Katılıyorum ve %16,32'si ise Katılmıyorum yönünde görüş belirtmişlerdir.



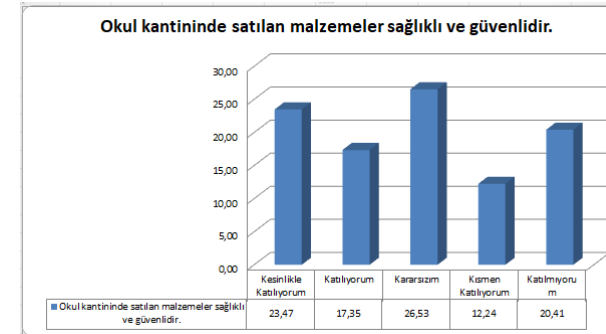
Teneffüslerde ihtiyaçlarımı giderebiliyorum. Sorusuna %19,38'i Kesinlikle Katılıyorum, %17,34'i Katılıyorum, %9,18'si Kararsızım, %24,48'u Kısmen Katılıyorum ve %29,59'si ise Katılmıyorum yönünde görüş belirtmişlerdir.



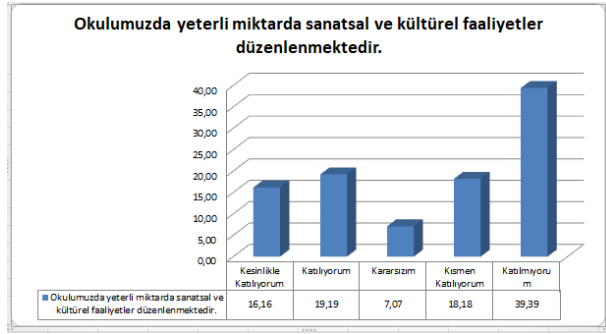
Okulun içi ve dışı temizdir. sorusuna %24,24'i Kesinlikle Katılıyorum, %29,29'i Katılıyorum, %12,12'si Kararsızım, %12,12'u Kısmen Katılıyorum ve %22,22'si ise Katılmıyorum yönünde görüş belirtmişlerdir.



Okulun binası ve diğer fiziki mekânlar yeterlidir. sorusuna %41,41'i Kesinlikle Katılıyorum, %27,27'i Katılıyorum, %10,10'si Kararsızım, %6,06'u Kısmen Katılıyorum ve %15,15'si ise Katılmıyorum yönünde görüş belirtmişlerdir.



Okul kantininde satılan malzemeler sağlıklı ve güvenlidir. sorusuna %23,46'i Kesinlikle Katılıyorum, %17,34'i Katılıyorum, %26,53'si Kararsızım, %12,24'u Kısmen Katılıyorum ve %20,40'si ise Katılmıyorum yönünde görüş belirtmişlerdir.



Okulumuzda yeterli miktarda sanatsal ve kültürel faaliyetler düzenlenmektedir. sorusuna %16,16'i Kesinlikle Katılıyorum, %19,19'i Katılıyorum , %7,07'si Kararsızım, %18,18'u Kısmen Katılıyorum ve %39,39'sı ise Katılmıyorum yönünde görüş belirtmişlerdir

*Öğrenciler okulun fiziki yapısını yeterli bulmaktadır %80

* Sportif ve kültürel faaliyetlere yeteri kadar katılmamaktadır.%60

*Okul ve çevresinin temizliğinden memnun, %75

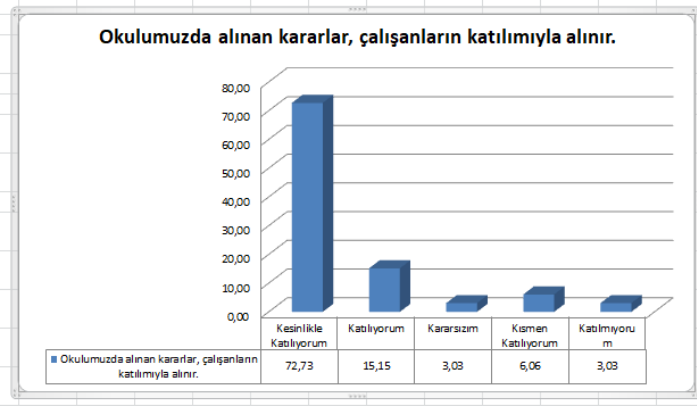
*Öğrenciler ders işleme, araç gereç kullanımı vb. yöntemlerden memnun,%80

*İdarenin ve öğretmenlerin kendilerine yaklaşımlarından memnun,%85

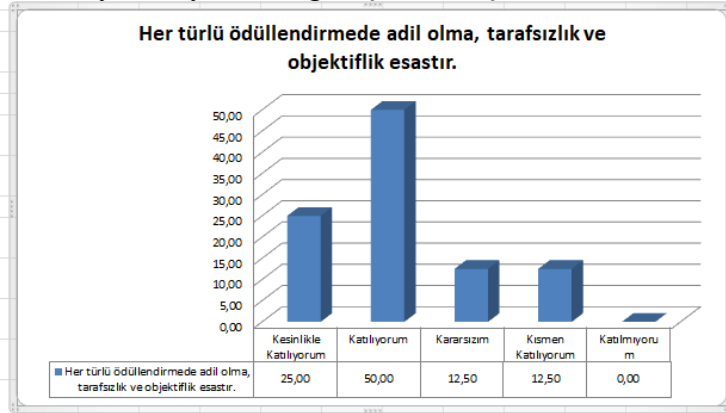
*Ders sayısının fazla olmasından memnun değiller, %75

*Spor salonunun olmaması açık alanda spor sahalarının yetersizliği ve spor malzemelerinin olmaması öğrencileri olumsuz etkilemektedir.%80

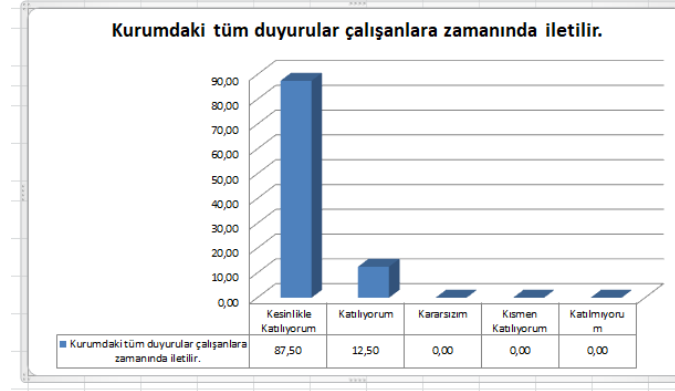
Öğretmen Anketi Sonuçları:



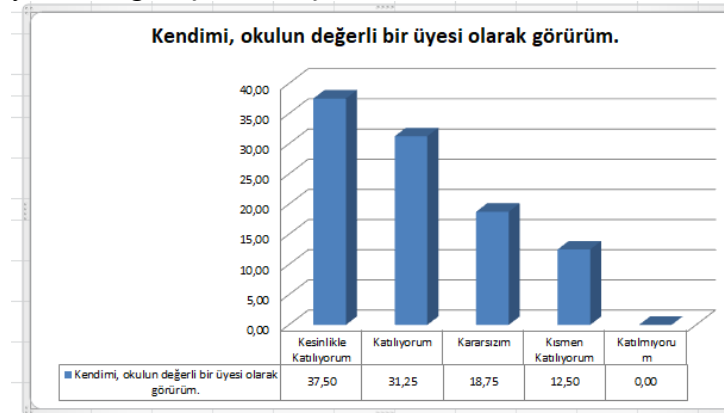
Okulumuzda alınan kararlar, çalışanların katılımıyla alınır. sorusuna %31,25'i Kesinlikle Katılıyorum,%50'i Katılıyorum ,%6,25'sı Kararsızım,%12,5'u Kısmen Katılıyorum ve %0'sı ise Katılmıyorum yönünde görüş belirtmişlerdir.



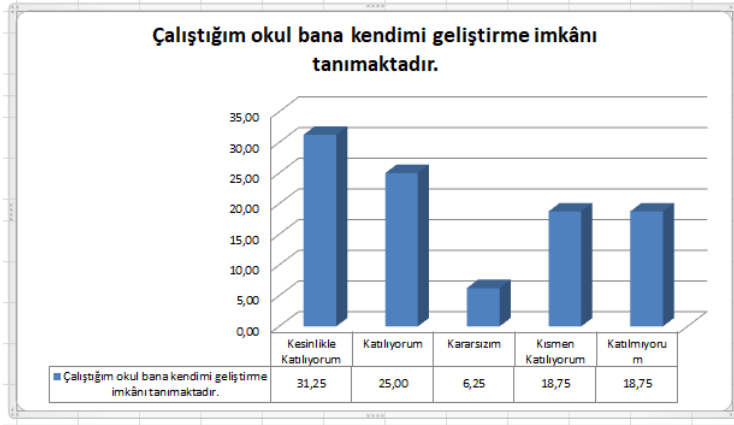
Her türlü ödüllendirmede adil olma, tarafsızlık ve objektiflik esastır. sorusuna %25'i Kesinlikle Katılıyorum,%50'i Katılıyorum ,%12,5'sı Kararsızım,%12,5'u Kısmen Katılıyorum ve %0'sı ise Katılmıyorum yönünde görüş belirtmişlerdir.



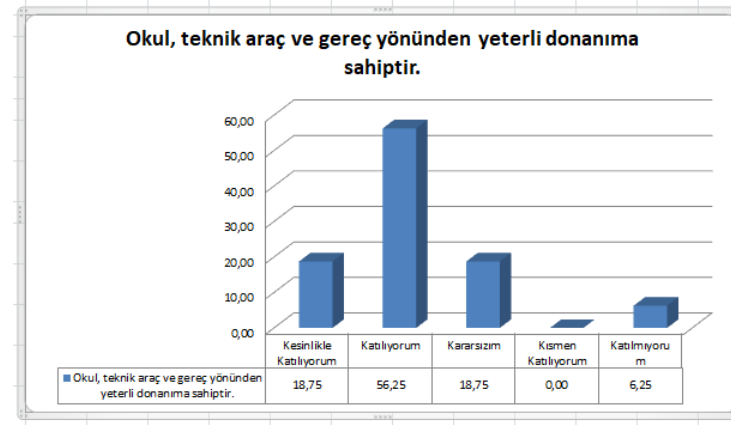
Kurumdaki tüm duyurular çalışanlara zamanında iletilir. sorusuna %87,5'i Kesinlikle Katılıyorum,%12,5'i Katılıyorum ,%0'sı Kararsızım,%0'u Kısmen Katılıyorum ve %0'sı ise Katılmıyorum yönünde görüş belirtmişlerdir.



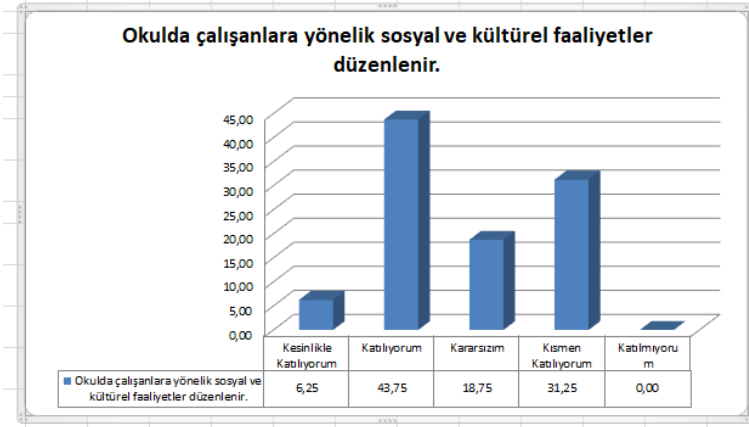
Kendimi, okulun değerli bir üyesi olarak görürüm. sorusuna %37,5'i Kesinlikle Katılıyorum,%31,25'i Katılıyorum ,%18,75'sı Kararsızım,%12,5'u Kısmen Katılıyorum ve %0'sı ise Katılmıyorum yönünde görüş belirtmişlerdir.



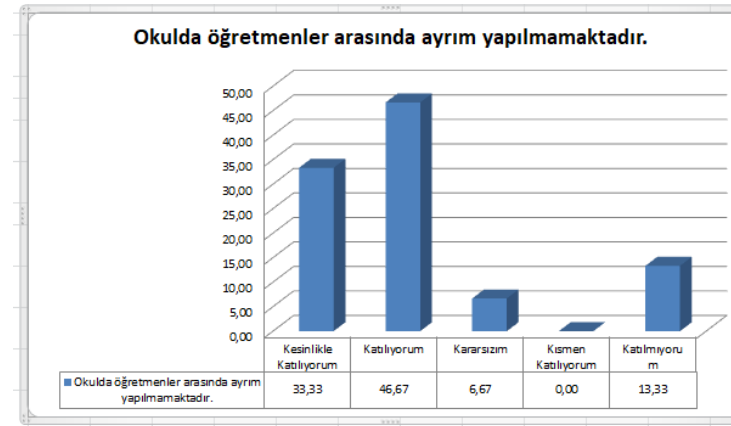
Çalıştığım okul bana kendimi geliştirme imkânı tanımaktadır. sorusuna %31,25'i Kesinlikle Katılıyorum,%25'i Katılıyorum ,%6,25'si Kararsızım,%18,75'u Kısmen Katılıyorum ve %18,75'si ise Katılmıyorum yönünde görüş belirtmişlerdir.



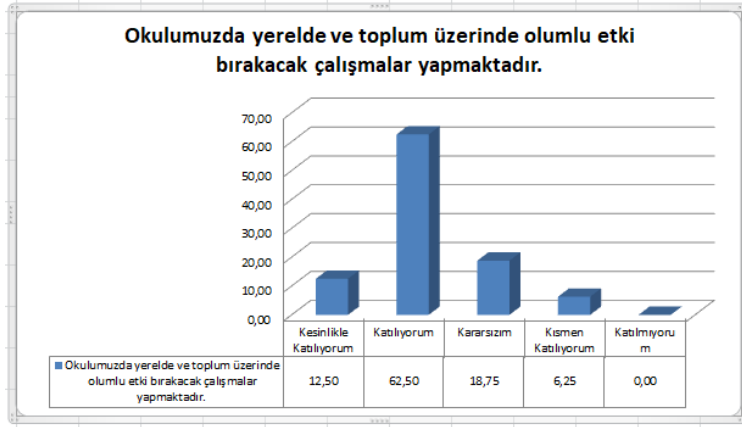
Okul, teknik araç ve gereç yönünden yeterli donanıma sahiptir. sorusuna %18,75'i Kesinlikle Katılıyorum,%56,25'i Katılıyorum ,%18,75'si Kararsızım,%0'u Kısmen Katılıyorum ve %6,25'si ise Katılmıyorum yönünde görüş belirtmişlerdir.



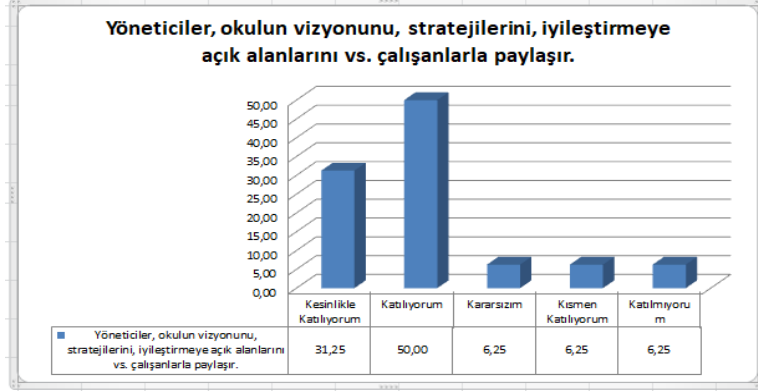
Okulda çalışanlara yönelik sosyal ve kültürel faaliyetler düzenlenir. sorusuna %6,25'i Kesinlikle Katılıyorum,%43,75'i Katılıyorum ,%18,75'si Kararsızım,%31,25'u Kısmen Katılıyorum ve %0'si ise Katılmıyorum yönünde görüş belirtmişlerdir



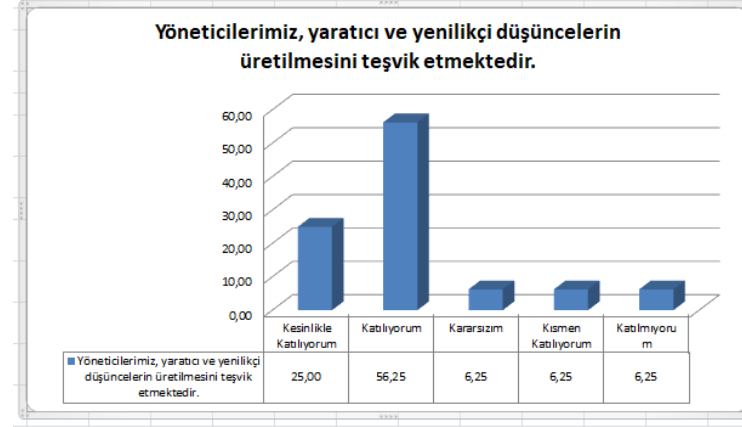
Okulda öğretmenler arasında ayırım yapılmamaktadır. sorusuna %33,33'i Kesinlikle Katılıyorum,%46,67'i Katılıyorum ,%6,67'si Kararsızım,%0'u Kısmen Katılıyorum ve %13,33'si ise Katılmıyorum yönünde görüş belirtmişlerdir.



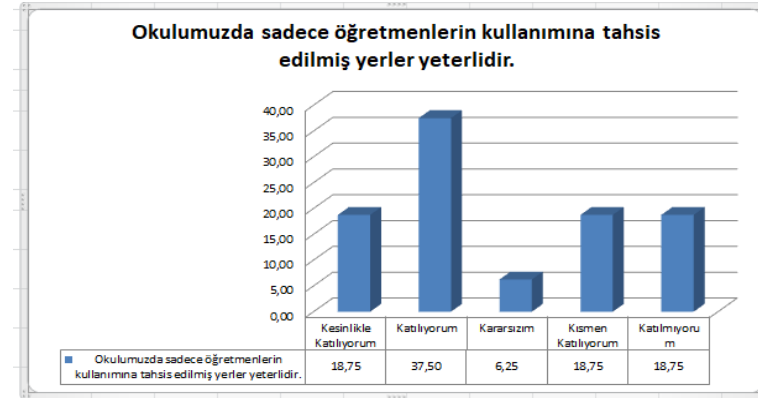
Okulumuzda yerelde ve toplum üzerinde olumlu etki bırakacak çalışmalar yapmaktadır. sorusuna %12,5'i Kesinlikle Katılıyorum,%62,5'i Katılıyorum ,%18,75'si Kararsızım,%6,25'u Kısmen Katılıyorum ve %0'sı ise Katılmıyorum yönünde görüş belirtmişlerdir.



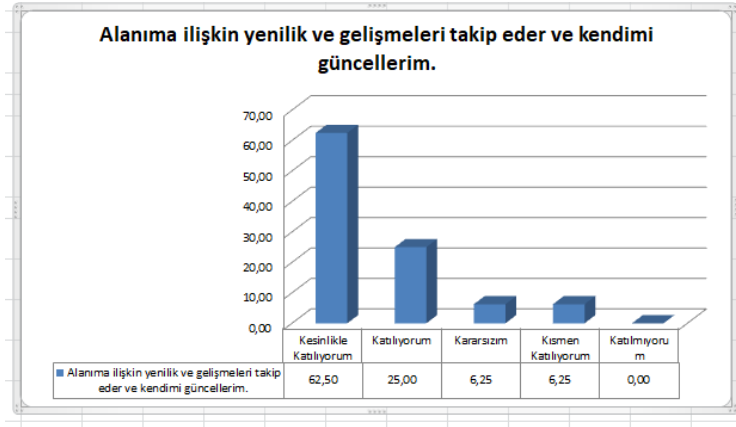
Yöneticiler, okulun vizyonunu, stratejilerini, iyileştirmeye açık alanlarını vs. çalışanlarla paylaşır. sorusuna %31,25'i Kesinlikle Katılıyorum,%50'i Katılıyorum ,%6,25'si Kararsızım,%6,25'u Kısmen Katılıyorum ve %6,25'si ise Katılmıyorum yönünde görüş belirtmişlerdir.



Yöneticilerimiz, yaratıcı ve yenilikçi düşüncelerin üretilmesini teşvik etmektedir. sorusuna %25'i Kesinlikle Katılıyorum,%56,25'i Katılıyorum ,%6,25'si Kararsızım,%6,25'u Kısmen Katılıyorum ve %6,25'si ise Katılmıyorum yönünde görüş belirtmişlerdir.



Okulumuzda sadece öğretmenlerin kullanımına tahsis edilmiş yerler yeterlidir. sorusuna %18,75'i Kesinlikle Katılıyorum,%37,5'i Katılıyorum ,%6,25'si Kararsızım,%18,75'u Kısmen Katılıyorum ve %18,75'si ise Katılmıyorum yönünde görüş belirtmişlerdir.



Alanıma ilişkin yenilik ve gelişmeleri takip eder ve kendimi güncellerim. sorusuna %62,5'i Kesinlikle Katılıyorum,%25'i Katılıyorum ,%6,25'si Kararsızım,%6,25'u Kısmen Katılıyorum ve %0'sı ise Katılmıyorum yönünde görüş belirtmişlerdir.

*Öğretmenler birçok konuda kendilerine destek verildiğini düşünmektedir. %75

*Ders programlarının görüş alınarak yapılmasından memnunlar. %70

*Öğretmenler genelde başarısız öğrencilerin meslek liselerine gönderildiğini düşünmektedir. %95

*Okulun yeterli araç gerece sahip olduğunu düşünüyorlar. %60

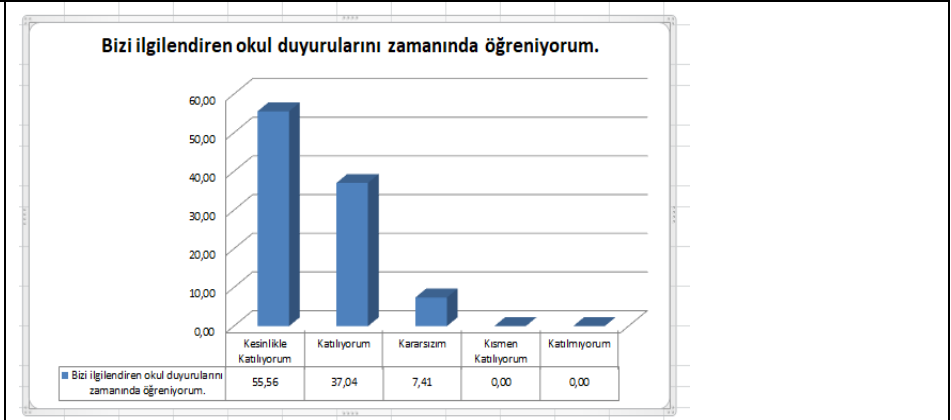
*Öğretmenler kendilerini geliştirmede okulun yeterli olmadığını düşünüyorlar. %70

*öğretmen görüşlerinin yönetimde dikkate alındığını düşünüyorlar. %60

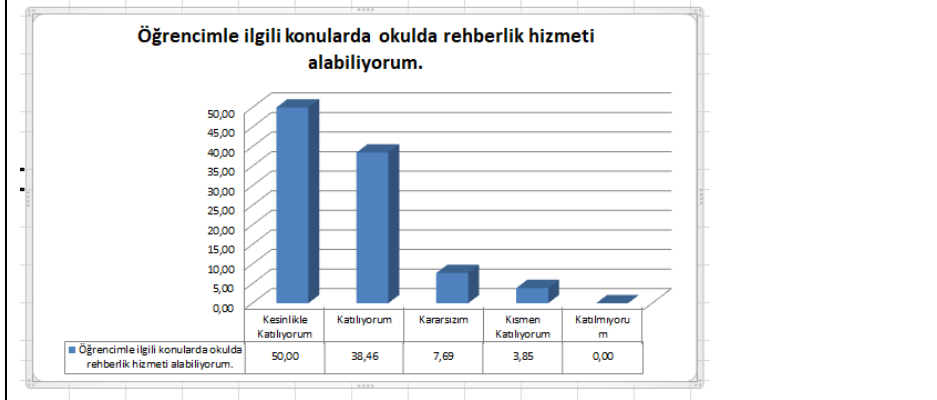
Veli Anketi Sonuçları:



İhtiyaç duyduğumda okul çalışanlarıyla rahatlıkla görüşebiliyorum. sorusuna %72,72'i Kesinlikle Katılıyorum,%15,15'i Katılıyorum ,%3,03'sı Kararsızım,%6,06'u Kısmen Katılıyorum ve %3,03'sı ise Katılmıyorum yönünde görüş belirtmişlerdir.



Bizi ilgilendiren okul duyurularını zamanında öğreniyorum. sorusuna %55,55'i Kesinlikle Katılıyorum,%37,03'i Katılıyorum ,%7,40'sı Kararsızım,%0'u Kısmen Katılıyorum ve %0'sı ise Katılmıyorum yönünde görüş belirtmişlerdir.

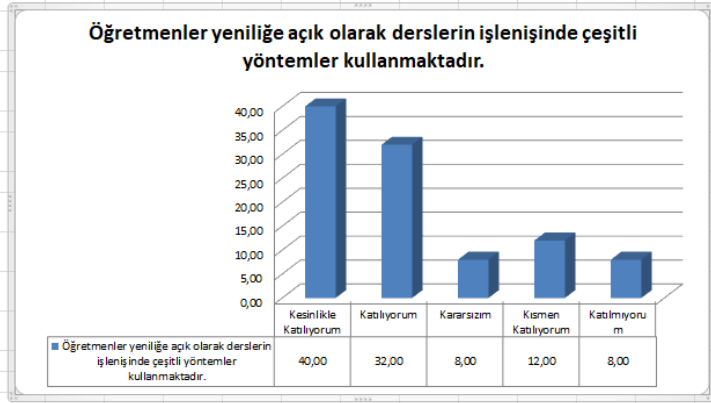


Öğrencimle ilgili konularda okulda rehberlik hizmeti alabiliyorum. sorusuna %50'i Kesinlikle Katılıyorum,%38,46'i Katılıyorum



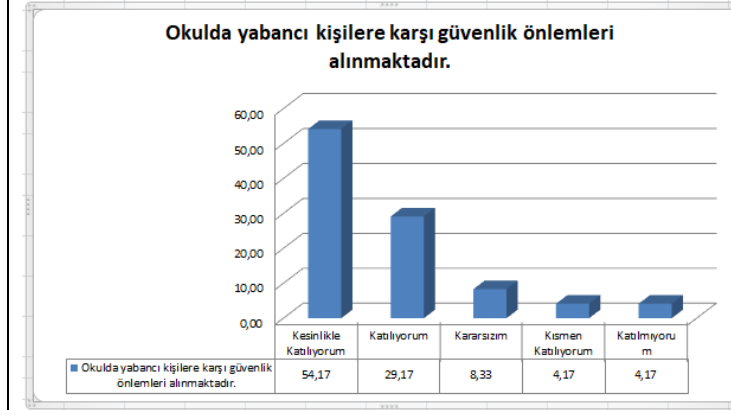
Okula ilettiğim istek ve şikâyetlerim dikkate alınmıyor. sorusuna %52'i

,%7,69'sı Kararsızım,%3,84'u Kısmen Katılıyorum ve %0'sı ise Katılmıyorum yönünde görüş belirtmişlerdir.

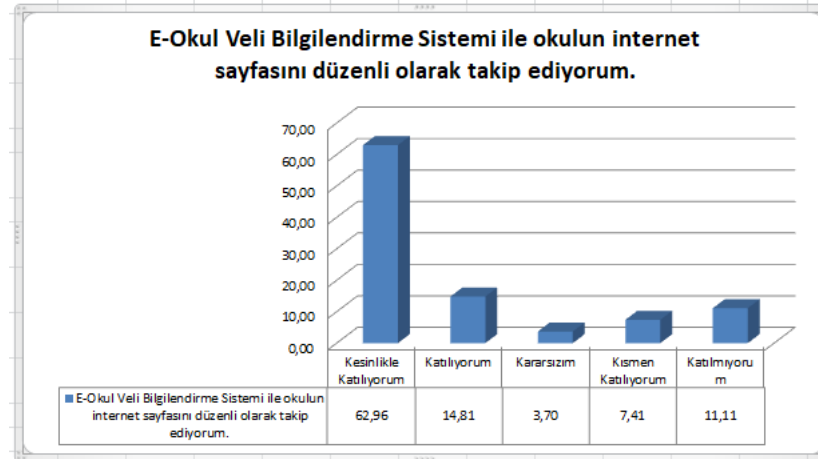
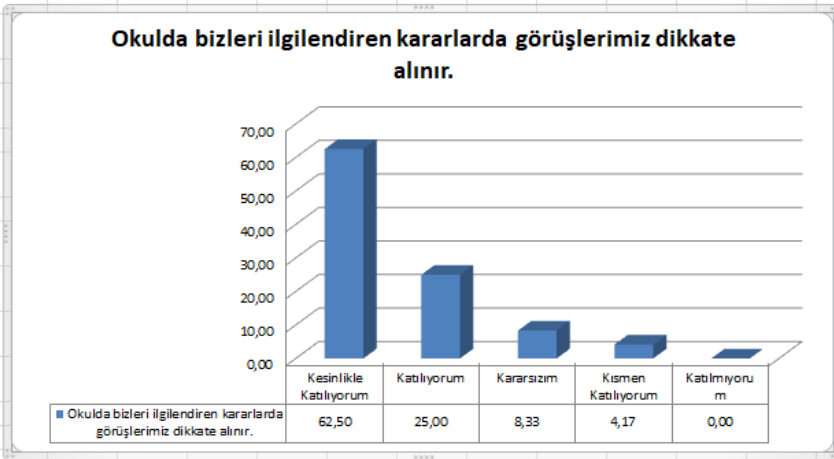


Öğretmenler yeniliğe açık olarak derslerin işlenişinde çeşitli yöntemler kullanmaktadır. sorusuna %40'i Kesinlikle Katılıyorum,%32'i Katılıyorum,%8'sı Kararsızım,%12'u Kısmen Katılıyorum ve %8'sı ise Katılmıyorum yönünde görüş belirtmişlerdir.

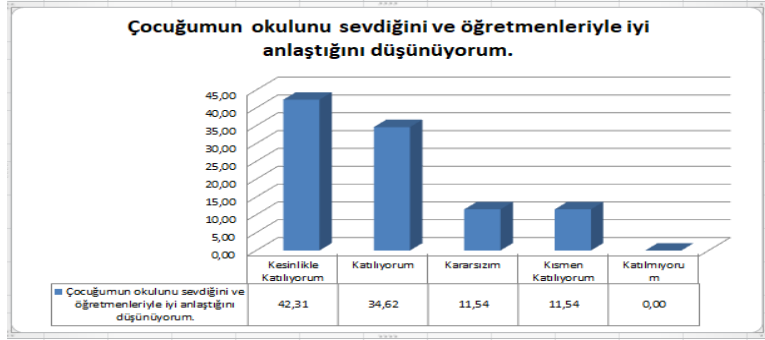
Kesinlikle Katılıyorum,%24'i Katılıyorum,%8'sı Kararsızım,%8'u Kısmen Katılıyorum ve %8'sı ise Katılmıyorum yönünde görüş belirtmişlerdir.



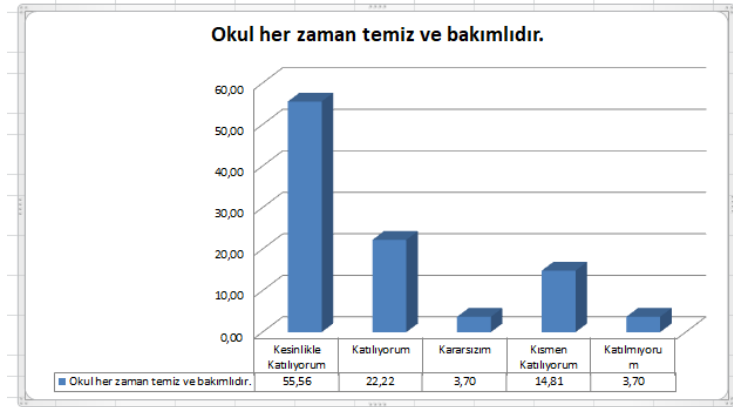
Okulda yabancı kişilere karşı güvenlik önlemleri alınmaktadır. sorusuna %54,16'i Kesinlikle Katılıyorum,%29,16'i Katılıyorum,%8,33'sı Kararsızım,%4,16'u Kısmen Katılıyorum ve %4,16'sı ise Katılmıyorum yönünde görüş belirtmişlerdir.



Okulda bizleri ilgilendiren kararlarda görüŖlerimiz dikkate alınır. sorusuna %62,5'i Kesinlikle Katılıyorum,%25'i Katılıyorum,%8,33'sı Kararsızım,%4,16'u Kısmen Katılıyorum ve %0'sı ise Katılmıyorum yönünde görüŖ belirtmişlerdir.



Çocuğumun okulunu sevdiğini ve öğretmenleriyle iyi anlaştığımı düşünüyorum. sorusuna %42,30'i Kesinlikle Katılıyorum,%34,61'i Katılıyorum,%11,53'sı Kararsızım,%11,53'u Kısmen Katılıyorum ve %0'sı ise Katılmıyorum yönünde görüŖ belirtmişlerdir.

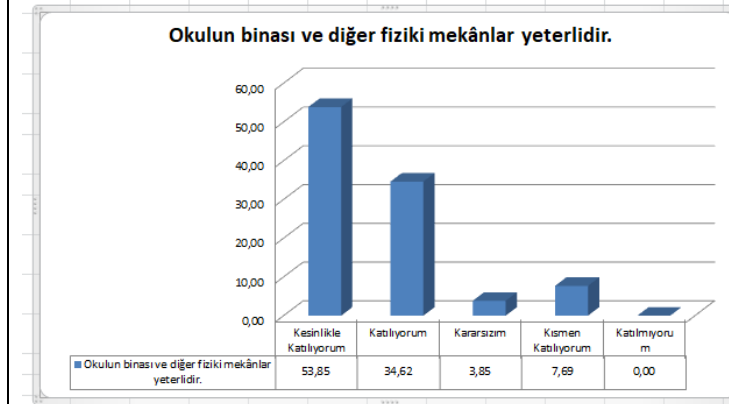


Okul her zaman temiz ve bakımlıdır. sorusuna %55,55'i Kesinlikle

E-Okul Veli Bilgilendirme Sistemi ile okulun internet sayfasını düzenli olarak takip ediyorum. sorusuna %62,96'i Kesinlikle Katılıyorum,%14,81'i Katılıyorum,%3,70'sı Kararsızım,%7,40'u Kısmen Katılıyorum ve %11,11'sı ise Katılmıyorum yönünde görüŖ belirtmişlerdir.



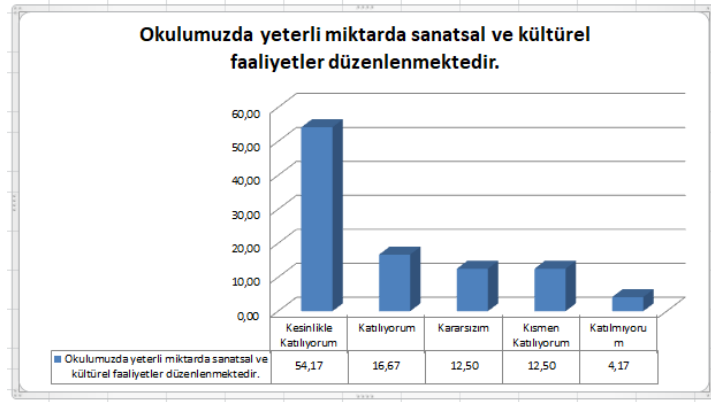
Okul, teknik araç ve gereç yönünden yeterli donanıma sahiptir. sorusuna %44,82'i Kesinlikle Katılıyorum,%24,13'i Katılıyorum,%13,79'sı Kararsızım,%13,79'u Kısmen Katılıyorum ve %3,447'sı ise Katılmıyorum yönünde görüŖ belirtmişlerdir



Okulun binası ve diğer fiziki mekânlar yeterlidir. sorusuna %53,84'i

Katılıyorum,%22,22'i Katılıyorum ,%3,70'sı Kararsızım,%14,81'u Kısmen Katılıyorum ve %3,70'sı ise Katılmıyorum yönünde görüş belirtmişlerdir.

Kesinlikle Katılıyorum,%34,61'i Katılıyorum ,%3,84'sı Kararsızım,%7,69'u Kısmen Katılıyorum ve %0'sı ise Katılmıyorum yönünde görüş belirtmişlerdir.



Okulumuzda yeterli miktarda sanatsal ve kültürel faaliyetler düzenlenmektedir. sorusuna %54,16'i Kesinlikle Katılıyorum,%16,66'i Katılıyorum ,%12,5'sı Kararsızım,%12,5'u Kısmen Katılıyorum ve %4,16'sı ise Katılmıyorum yönünde görüş belirtmişlerdir.

*Veliler okul çalışanları ile rahatlıkla görüşebildiklerini söylüyorlar,%90

*Kendilerini ilgilendiren duyuruları zamanında öğrendiklerini ve Rehberlik hizmetlerinden memnunlar,%80

*Okul binasının yeterli olduğunu ve okulun yeterli araç, gereç ve donanıma sahip olduğunu düşünmektedirler.%80

2.8. Okul/Kurum İçi Analiz

2.8.1. Teşkilat Yapısı: Okulumuzun temel girdilerine ilişkin bilgiler altta yer alan okul künyesine ilişkin tabloda yer almaktadır.

İli : Kahramanmaraş		İlçesi : Afşin			
Adres:	Gaziosmanpaşa Mah. Bahtiyar Sk. NO: 18 Afşin / Kahramanmaraş	Coğrafi Konum : ■	38°15'28.6"N 36°55'38.5"E http://turgaycinermtal.meb.k12.tr/tema/harita.php		
Telefon Numarası:	3445115477	Faks Numarası:	3445115477		
e-Posta Adresi:	184456@meb.k12.tr	Web sayfası adresi:	turgaycinermtal.meb.k12.tr		
Kurum Kodu:	184456	Öğretim Şekli:	Tam Gün		
Okulun Hizmete Giriş Tarihi : 1979		Toplam Çalışan Sayısı ■	49		
Öğrenci Sayısı:	Kız	-	Öğretmen Sayısı	Kadın	17
	Erkek	482		Erkek	23
	Toplam	482		Toplam	40
Derslik Başına Düşen Öğrenci Sayısı	:20	Şube Başına Düşen Öğrenci Sayısı	16		
Öğretmen Başına Düşen Öğrenci Sayısı	:12	Şube Başına 30'dan Fazla Öğrencisi Olan Şube Sayısı	:0		
Öğrenci Başına Düşen Toplam Gider Miktarı*	600	Öğretmenlerin Kurumdaki Ortalama Görev Süresi	4yıl		

Okulumuzun çalışanlarına ilişkin bilgiler aşağıda yer alan tabloda belirtilmiştir.

Çalışan Bilgileri Tablosu

Unvan*	Erkek	Kadın	Toplam
Okul Müdürü ve Müdür Yardımcısı	6	0	6
Sınıf Öğretmeni	0	0	0
Branş Öğretmeni	23	17	40
Rehber Öğretmen	1	0	1
İdari Personel	0	0	0
Yardımcı Personel	8	3	11
Güvenlik Personeli	0	0	0
Toplam Çalışan Sayıları	38	20	58

2.8.2. İnsan Kaynakları

Çalışan Bilgileri:

Okulumuzun çalışanlarına ilişkin bilgiler altta yer alan tabloda belirtilmiştir.

Çalışan Bilgileri Tablosu

Unvan*	Erkek	Kadın	Toplam
Okul Müdürü ve Müdür Yardımcısı	6	0	6
Sınıf Öğretmeni	0	0	0
Branş Öğretmeni	23	17	40
Rehber Öğretmen	1	0	1
İdari Personel	0	0	0
Yardımcı Personel	8	3	11
Güvenlik Personeli	0	0	0
Toplam Çalışan Sayıları	38	20	58

2.8.3. Teknolojik Düzey

Teknolojik kaynaklar başta olmak üzere okulumuzda bulunan çalışır durumdaki donanım malzemesine ilişkin bilgiye alttaki tabloda yer verilmiştir.

Teknolojik Kaynaklar Tablosu

Akıllı Tahta Sayısı	23	TV Sayısı	-
Masaüstü Bilgisayar Sayısı	33	Yazıcı Sayısı	8
Taşınabilir Bilgisayar Sayısı	2	Fotokopi Makinesi Sayısı	2
Projeksiyon Sayısı	1	İnternet Bağlantı Hızı	16 MBTS

2.8.4. Mali Kaynaklar

Okulumuzun genel bütçe ödenekleri, okul aile birliği gelirleri ve diğer katkılarda dâhil olmak üzere gelir ve giderlerine ilişkin son üç yıl gerçekleşme bilgileri alttaki tabloda verilmiştir.

Yıllar	Gelir Miktarı	Gider Miktarı
2021	382.260,00	359.716,00
2022	407.126,00	422.308,00
2023	343.700,00	331.887,00

2.8.5. İstatistiki Veriler

Okulumuzun binası ile açık ve kapalı alanlarına ilişkin temel bilgiler aşağıdaki tabloda yer almaktadır.

Okul Bölümleri		Özel Alanlar	Var	Yok
Okul Kat Sayısı	4	Çok Amaçlı Salon	1	
Derslik Sayısı	21	Çok Amaçlı Saha		*
Derslik Alanları (m2)	48	Kütüphane	1	
Kullanılan Derslik Sayısı	21	Fen Laboratuvarı	1	
Şube Sayısı	24	Bilgisayar Laboratuvarı	1	
İdari Odaların Alanı (m2)	16	İş Atölyesi	3	
Öğretmenler Odası (m2)	72	Beceri Atölyesi		*
Okul Oturum Alanı (m2)	1750	Pansiyon		*
Okul Bahçesi (Açık Alan)(m2)	31320			
Okul Kapalı Alan (m2)	11900			
Sanatsal, bilimsel ve sportif amaçlı toplam alan (m ²)	15			
Kantin (m2)	80			
Tuvalet Sayısı	50			

Sınıf ve Öğrenci Bilgileri

Okulumuzda yer alan sınıfların öğrenci sayıları aşağıdaki tabloda verilmiştir.

SINIFI	Kız	Erkek	Toplam	SINIFI	Kız	Erkek	Toplam
AMP 9-A	-	24	24	AMP11-A	-	11	11
AMP 9-B	-	10	10	AMP11-B	-	10	10
AMP 9-C	-	28	28	AMP11-C	-	21	21
AMP 9-D	-	19	19	AMP11-D	-	9	9
AMP 9-E	-	12	12	AMP11-E	-	10	10
ATP 9-A	-	10	10	ATP11A	-	13	13
AMP10-A	-	18	18	AMP12-A	-	31	31
AMP10-B	-	19	19	AMP12-B	-	9	9
AMP10-C	-	26	26	AMP12-C	-	24	24
AMP10-D	-	17	17	AMP12-D	-	23	23
AMP10-E	-	13	13	AMP12-E	-	23	23
ATP10-A	-	12	12	ATP12A	-	12	12
MESEM	-	78	78				

2.9. Çevre Analizi (PESTLE)

Çevre analiziyle okul/kurum üzerinde etkili olan veya olabilecek politik, ekonomik, sosyo-kültürel, teknolojik, yasal çevresel dış etkenlerin tespit edilmesi amaçlanır. Dış çevreyi oluşturan unsurlar (nüfus, demografik yapı, coğrafi alan, kentsel gelişme, sosyokültürel hayat, ekonomik, sosyal, politik, kültürel durum, çevresel, teknolojik ve rekabete yönelik etkenler vb.) okul ve kurumun kontrolü dışındaki koşullara bağlı ve farklı eğilimlere sahiptir. Bu unsurlar doğrudan veya dolaylı olarak okul/kurumun faaliyet alanlarını etkilemektedir.

Bu analizde; büyük resme bakarak idareyi etkileyen veya etkileyebilecek değişiklikler, eğilimler vb. durumların sınıflandırılması sağlanmıştır. Analiz adında yer alan baş harflerden de anlaşılacağı gibi idare üzerinde etkili olan/olabilecek;

- Politik (Political)
- Ekonomik (Economic)
- Sosyokültürel (Socio-cultural)
- Teknolojik (Technological)
- Yasal (Legal)
- Çevresel (Environmental)

dış etkenler tespit edilmiştir. Analizde ayrıca; tespit edilen hususlar gerçekleştiğinde oluşturacağı potansiyel fırsat ve tehditler ortaya konulacaktır. Böylece tespitlerin ve ihtiyaçların belirlenmesi ve buna yönelik stratejilerin geliştirilmesi sağlanacaktır.

PESTLE Analizi

P (Politik)	E (Ekonomik)	S (Sosyokültürel)	T (Teknolojik)	L (Yasal)	E (Çevresel)
<ul style="list-style-type: none"> • Kalkınma Planı ve Orta Vadeli Program, • Bakanlık, il ve ilçe stratejik planlarının incelenmesi, • Yasal yükümlülüklerin belirlenmesi, • Oluşturulması gereken kurul ve komisyonlar, • Okul/kurum çevresindeki politik durum. 	<ul style="list-style-type: none"> • Okul/kurum bulunduğu çevrenin genel gelir durumu, • İş kapasitesi, • Okul/kurum gelirini artırıcı unsurlar, • Okul/kurumun giderlerini arttıran unsurlar, • Tasarruf sağlama imkânları, • İşsizlik durumu, • Mal-ürün ve hizmet satın alma imkânları, • Kullanılabilir bütçe 	<ul style="list-style-type: none"> • Kariyer beklentileri, • Ailelerin ve öğrencilerin bilinçlenmeleri, • Aile yapısındaki değişimler (geniş aileden çekirdek aileye) • e- Devlet uygulamaları, • Okul/kurumun teknoloji kullanım Durumu • Nüfus artışı, Göç, • Nüfusun yaş gruplarına göre dağılımı, • Hayat beklentilerindeki değişimler (Hızlı para kazanma hırısı, lüks kırsal alanda kentsel yaşam), • Beslenme alışkanlıkları, • Değerler, mesleki etik kuralları vb. 	<ul style="list-style-type: none"> • Okul/kurumun teknoloji kullanım Durumu • e- Devlet uygulamaları, • Dijital Platformlar üzerinden uzaktan eğitim imkânları, • Okul/kurumun sahip olmadığı teknolojik araçlar • Personelin ve öğrencilerin teknoloji kullanım kapasiteleri, • Personelin ve öğrencilerin sahip olduğu teknolojik araçlar, • Teknoloji alanındaki gelişmeler • Teknolojinin eğitimde kullanımı 	<ul style="list-style-type: none"> • Ulusal ve Uluslararası Mevzuat • Mevzuat Değişiklikleri • Sağlık, Güvenlik, Eğitim gibi Sektörel Düzenlemeler 	<ul style="list-style-type: none"> • Hava ve su kirlenmesi, • Toprak yapısı, • Bitki örtüsü, • Doğal kaynakların korunması için yapılan çalışmalar, • Çevrede yoğunluk gösteren hastalıklar, • Doğal afetler (deprem kuşağında bulunma, Covid 19, kene vakaları vb.)

2.10. GZFT (Güçlü, Zayıf, Fırsat, Tehdit) Analizi

Okulumuzun temel istatistiklerinde verilen okul künyesi, çalışan bilgileri, bina bilgileri, teknolojik kaynak bilgileri ve gelir gider bilgileri ile paydaş anketleri sonucunda ortaya çıkan sorun ve gelişime açık alanlar iç ve dış faktör olarak değerlendirilerek GZFT tablosunda belirtilmiştir. Dolayısıyla olguyu belirten istatistikler ile algıyı ölçen anketlerden çıkan sonuçlar tek bir analizde birleştirilmiştir.

Kurumun güçlü ve zayıf yönleri donanım, malzeme, çalışan, iş yapma becerisi, kurumsal iletişim gibi çok çeşitli alanlarda kendisinden kaynaklı olan güçlülükleri ve zayıflıkları ifade etmektedir ve ayrımda temel olarak okul müdürü/müdürlüğü kapsamında bakılarak iç faktör ve dış faktör ayrımı yapılmıştır.

İçsel Faktörler

Güçlü Yönler

Öğrenciler	Tüm Öğrencileri bu bölgede ikamet eden öğrencilerden oluşması
Çalışanlar	Çalışanların genç ve dinamik olması
Veliler	Velilerin her konuda okul idaresini desteklemeleri
Bina ve Yerleşke	Bina ve yerleşkenin uygun konumda geniş bir alanda olması
Donanım	Eğitim öğretim için yeterli donanıma sahip olma. Standart donanım oluşturma bilincinde olunması
Bütçe	Mali kaynaklara insan kaynaklarının katkıda bulunması çalışanların ve öğrencileri işgücü katkısının olması.
Yönetim Süreçleri	Okul idaresinin paydaşlar ile birlikte hareket ederek değişim ve gelişimi destekleme kapasitesi ve bilincinde olması
İletişim Süreçleri	İdare ve paydaşlar ile iletişimin güçlü olması

Zayıf Yönler

Öğrenciler	Öğrencilerin akademik başarı seviyesinin düşük olması, vizyonlarının yetersiz oluşu.
Çalışanlar	Öğretmen kadrosunun sürekli değişmesi
Veliler	Velilerin kültürel ve ekonomik yönden zayıf olmaları.
Bina ve Yerleşke	Spor salonu olmaması spor alanlarının yetersiz olması.
Donanım	Atölyelerde yeni teknolojilere uygun donanımın yetersiz olması
Bütçe	Genel bütçe dışında velilerden ve çevreden yeterince katkının alınamaması
Yönetim Süreçleri	Sürekli değişen mevzuat ve çalışanların kısa süre okulda kalması
İletişim Süreçleri	Velileri çoğunluğu gurbetçi ve şirketçi olduğu için yeterli düzeyde okula gelmemesi iletişimin yeterli olmaması.

Dışsal Faktörler

Fırsatlar

Politik	Yerel, mahalli ve STK' larının okulumuza olumlu bakış açılarının olması
Ekonomik	Termik santrallerden temrinlik ve hurda malzeme alınabilmesi.
Sosyolojik	Diğer kurum ve kuruluşlarla işbirliğinin iyi olması
Teknolojik	Okulun çalışanlarının teknolojik alt yapısının gelişime açık olması
Mevzuat-Yasal	Mesleki Teknik Anadolu Liselerinin öneminin artması.
Ekolojik	Okulun ilçe merkezinde geniş bir alanda olması

Tehditler

Politik	Okula ulaşımında sıkıntılar olması taşınmalı öğrencilerin fazlalığı
Ekonomik	Ekonomik durumu zayıf ailelerin çocuklarının tercih ettiği okul olunması
Sosyolojik	Velilerin çoğunun uzak mahallelerde yaşaması ve şehir dışında çalışmaları
Teknolojik	Cep telefonunun amacı dışında çok fazla kullanılması
Mevzuat-Yasal	Yönetmeliklerin sürekli değişmesi
Ekolojik	Veli iletişim, işbirliğinin zor ve zayıf olması

Gelişim ve Sorun Alanları

Gelişim ve sorun alanları analizi ile GZFT analizi sonucunda ortaya çıkan sonuçların planın geleceğe yönelim bölümü ile ilişkilendirilmesi ve buradan hareketle hedef, gösterge ve eylemlerin belirlenmesi sağlanmaktadır.

Gelişim ve sorun alanları ayrımında eğitim ve öğretim faaliyetlerine ilişkin üç temel tema olan Eğitime Erişim, Eğitimde Kalite ve Kurumsal Kapasite kullanılmıştır. Eğitime erişim, öğrencinin eğitim faaliyetine erişmesi ve tamamlamasına ilişkin süreçleri; Eğitimde kalite, öğrencinin akademik başarısı, sosyal ve bilişsel gelişimi ve istihdamı da dâhil olmak üzere eğitim ve öğretim sürecinin hayata hazırlama evresini; Kurumsal kapasite ise kurumsal yapı, kurum kültürü, donanım, bina gibi eğitim ve öğretim sürecine destek mahiyetinde olan kapasiteyi belirtmektedir.

Eğitime Erişim	Eğitimde Kalite	Kurumsal Kapasite
Okula Devam/ Devamsızlık	Akademik Başarı	Kurumsal İletişim
Okula Uyum, Oryantasyon	Sosyal, Kültürel ve Fiziksel Gelişim	Kurumsal Yönetim
Özel Eğitime İhtiyaç Duyan Bireyler	Sınıf Tekrarı	Bina ve Yerleşke
Örgün eğitim dışına çıkma	İstihdam Edilebilirlik ve Yönlendirme	Donanım, Taşınır
Hayat boyu Öğrenme MAÖL, MESEM	Kurum Kültürü	Temizlik, Hijyen
	Öğretim Yöntemleri / Ders araç gereçleri	İş Güvenliği, Okul Güvenliği
	Bilim , Sanat , Kültür ve spor Faaliyetleri	Okul Aile Birliği
	İşyerinde Staj ve Mesleki Eğitim	Okul bina içi ve bahçe
		Taşıma ve servis

2.11. Tespit ve İhtiyaçların Belirlenmesi

Durum analizi çerçevesinde gerçekleştirilen tüm çalışmalardan elde edilen veriler; paydaş anketleri, toplantı tutanakları vs. göz önünde bulundurularak özet bir bakış geliştirilmesi sürecidir. Oluşturulan tablo amaç ve hedeflere ulaşmak için temel yapıyı oluşturacaktır.

Durum Analizi Aşamaları	Tespitler	İhtiyaçlar
Uygulanmakta Olan Stratejik Planın Değerlendirilmesi	İzleme ve değerlendirme çalışmalarında eksiklikler saptanmıştır.	İzleme ve değerlendirme için etkin bir sistem kurulması
Paydaş Analizi	Aileler ile iletişim ve iş birliği yetersizdir.	Aileler ile ilişkileri güçlendirecek bir ekosistemin kurulması
Okul İçi Analiz	Öğrencilerin öğrenme stilleri arasında en yüksek yüzde (%80) sosyal öğrenmedir.	İş birlikçi öğretim tekniklerine ağırlık verilmesi

BÖLÜM III

Geleceğe Bakış

Okul Müdürlüğümüzün misyon, vizyon, temel ilke ve değerlerinin oluşturulması kapsamında öğretmenlerimiz, öğrencilerimiz, velilerimiz, çalışanlarımız ve diğer paydaşlarımızdan alınan görüşler, sonucunda stratejik plan hazırlama ekibi tarafından oluşturulan Misyon, Vizyon, Temel Değerler; okulumuz üst kurulana sunulmuş ve üst kurul tarafından onaylanmıştır.

3.1. Misyon

Atatürk İlke ve İnkılâplarına bağlı; Türk Milletinin milli, ahlaki, insani, manevi ve kültürel değerlerini benimseyen, koruyan ve geliştiren; vatanını, milletini, bayrağını seven ve daima yüceltmeye çalışan kişiler olarak yetiştirmek; günümüz teknolojisini kullanarak piyasanın kalifiye ara eleman ihtiyacını karşılayacak mesleki ve teknik eğitimi vermektir.

3.2. Vizyon

Yeni Teknolojileri bilen, yorumlayan, kullanan, geliştiren ve alanındaki yeniliklere öncülük eden kendi başına işletmeler kurabilen ve yöneten elemanlar yetiştiren, meslek ve teknik eğitimde bölgede tercih edilen, teknolojinin adresi bir okul olmak.

3.3. Temel Değerler

İlkelerimiz

Biz Afşin Turgay Ciner Mesleki ve Teknik Anadolu Lisesi olarak Öğrencilerimizin;

- Atatürk İlke ve inkılâplarına bağlı,
- Çağdaş düşünebilen mesleki etik kurallarına uyan,
- Teknolojiyi takip etmeyi benimseyen,
- Piyasanın ara eleman ihtiyacını karşılayacak teknolojik bilgi ile donanmış,
- Teknik resim ve proje okuyabilen,

- Sorunun deęil özümün bir parçası olan,
- Bilgiye ulaşım yollarını öğrenmeye alışan,
- Ailesine evresine ve milletine faydalı sorumluluk duyguları gelişmiş bireyler olarak yetişmelerini sağlamaktır.

Deęerlerimiz

- Öğrencileri tüm yönleriyle tanımaya alışırız.
- Öğrenci merkezli eğitim yöntem ve tekniklerini kullanırız.
- Ekip alışmasını esas alırız.
- Okul veli işbirliğine önem veririz.
- Öğrencilerimizin haklarını ve sorumluluklarını demokratik kurallar içerisinde aramasını isteriz.
- Hukukun üstünlüğüne inanırız.
- Öğrencilerimizi sürekli deęerlendirerek amaca ulaşma derecesini ve eksikliklerini tespit ederiz.

BÖLÜM IV

4.Amaç, Hedef, Performans Göstergeleri, Stratejiler

4.3.Performans Göstergeleri

Tema I: Kurumsal Kapasite

Amaç	A3. Okulun amaçlarına ulaşmasını sağlayacak kurumsal imkân ve yetkinlikler verimli ve sürdürülebilir bir şekilde geliştirilecektir.						
Hedef 3.1	H3.1. Okulun fiziki mekânlarının okulun ihtiyaç ve hedefleri doğrultusunda iyileştirilmesi sağlanacaktır.						
Performans Göstergeleri	Hedefe Etkisi (%)	Plan Dönemi Başlangıç Değeri	2024	2025	2026	2027	2028
PG3.1.1. İyileştirilen fiziki mekân (derslik, spor salonu, kütüphane, pansiyon vb.) sayısı	25	1	1	1	1	1	1
PG3.1.2. Sektörle iş birliği içerisinde yenilenen atölye ve laboratuvar sayısı	25	0	0	0	0	0	0
PG3.1.3. Fiziksel mekanların temizlik ve hijyenine ilişkin memnuniyet oranı (%)	25	%90	%95	%96	%96	%97	%99
PG3.1.4. Altyapı ve donatım eksikliği bulunan fiziksel birim sayısı	25	1	3	3	2	1	0
Stratejiler	S1. Okulun fiziki mekânlarının durum tespiti yapılacak ve iyileştirilmesi için önceliklendirilmiş bir plan doğrultusunda çalışmalar yapılacaktır. S2. Fiziki mekânların iyileştirilmesi için kamu idareleri, belediyeler ve işverenlerle iş birlikleri yapılacaktır. S3. Atölye ve laboratuvarların iyileştirilmesi için sektör ile iş birlikleri yapılacaktır. S4. Bilişim altyapısını güçlendirmek amacıyla sektörle iş birlikleri yapılacaktır. S5. Temizlik ve hijyen memnuniyet düzeyi belirlemek için anketler uygulanarak yapılacak değerlendirmeler sonucunda gerekli tedbirler alınacaktır.						

Amaç	A3. Okulun amaçlarına ulaşmasını sağlayacak kurumsal imkân ve yetkinlikler verimli ve sürdürülebilir bir şekilde geliştirilecektir.						
Hedef	H3.2. Okul yöneticilerinin ve öğretmenlerin mesleki gelişimleri güçlendirilecektir.						
Performans Göstergeleri	Hedefe Etkisi (%)	Plan Dönemi Başlangıç Değeri	2024	2025	2026	2027	2028
PG3.2.1. Hizmet içi eğitim alan yönetici ve öğretmen oranı (%)	30	100	100	100	100	100	100
PG3.2.2. İş başı eğitim alan atölye ve laboratuvar öğretmeni oranı (%)	10	100	100	100	100	100	100
PG3.2.3. Hizmet içi eğitim alan genel bilgi ve kültür dersleri öğretmeni oranı (%)	20	100	100	100	100	100	100
PG3.2.4. Hizmet içi eğitim alan atölye ve laboratuvar öğretmeni oranı (%)	10	100	100	100	100	100	100
PG3.2.5. Uzaktan hizmet içi eğitime katılan öğretmen oranı (%)	30	100	100	100	100	100	100
Stratejiler	<p>S1.Okul yöneticilerinin ve öğretmenlerin mesleki gelişim ihtiyaçları tespit edilerek, bu ihtiyaçları gidermeye yönelik bir mesleki gelişim planı hazırlanacaktır.</p> <p>S2.Sektörle yapılan iş birlikleri kapsamında atölye ve laboratuvar öğretmenlerinin iş başı eğitim almaları sağlanacaktır.</p> <p>S3.Kültür öğretmenlerinin alanlarında mesleki gelişimlerini ve öğretmenlik yeterliklerini geliştirmek için yerel ve merkezi düzeyde eğitim almaları sağlanacaktır.</p> <p>S4.Atölye ve laboratuvar öğretmenlerinin alanlarında mesleki gelişimlerini ve öğretmenlik yeterliklerini geliştirmek için yerel ve merkezi düzeyde eğitim almaları sağlanacaktır.</p> <p>S5.Okul yöneticilerinin ve öğretmenlerin uzaktan hizmet içi eğitimlere katılmaları teşvik edilecektir.</p> <p>S6.Okul personelinin motivasyon, iş doyumunu ve kurumsal bağlılık düzeylerini artıracak çalışmalar yapılacaktır.</p>						

Amaç	A3. Okulun amaçlarına ulaşmasını sağlayacak kurumsal imkân ve yetkinlikler verimli ve sürdürülebilir bir şekilde geliştirilecektir.						
Hedef	H3.3. Eğitim ve öğretimin sağlıklı ve güvenli bir ortamda gerçekleştirilmesi için okul sağlığı ve güvenliği geliştirilecektir.						
Performans Göstergeleri	Hedefe Etkisi (%)	Plan Dönemi Başlangıç Değeri	2024	2025	2026	2027	2028
PG3.3.1. Atölye ve laboratuvarlarda yaşanan iş kazası sayısı	20	0	0	0	0	0	0
PG3.3.2. Okulda yaşanan kaza sayısı	10	0	0	0	0	0	0
PG3.3.3. Bağımlılıkla mücadele ile ilgili konularda eğitim alan öğrenci ve öğretmen sayısı	10	50	60	60	65	65	65
PG3.3.4. Akran zorbalığı ve siber zorbalıkla ilgili konularda eğitim alan öğrenci ve öğretmen sayısı	10	55	65	65	65	65	65
PG3.3.5. Sağlıklı beslenme ve obezite ile ilgili konularda verilen eğitim alan öğrenci ve öğretmen sayısı	10	45	50	50	55	55	55
PG3.3.6. Hijyen, gıda güvenliği, bulaşıcı hastalıklar ile ilgili konularda verilen eğitim alan öğrenci ve öğretmen sayısı	10	55	60	60	60	65	65
PG3.3.7. Disiplin kuruluna sevk edilen olayı sayısı	10	0	0	0	0	0	0
PG3.3.8. Sivil savunma eğitimlerine katılan öğrenci ve öğretmen sayısı	10	50	55	55	55	60	60
PG3.3.9. Afet ve acil durum tatbikat sayısı	10	55	60	60	60	65	65

Stratejiler

- S1. Atölye ve laboratuvarlarda iş kazası yaşanmaması için bilgilendirme faaliyetleri yapılacak ve eğitim ortamları iş güvenliği ve sağlığına uygun hâle getirilecektir.
- S2. Öğrenci, öğretmen ve velilerde farkındalık oluşturmak için bağımlılıkla mücadele, akran zorbalığı, siber zorbalık, sağlıklı beslenme ve obezite, hijyen, bulaşıcı hastalıklar ve gıda güvenliği gibi konularda alan uzmanları ile iş birliğinde eğitimler düzenlenecektir.
- S3. Okulda yaşanan disiplin olaylarının nedeni rehber öğretmen koordinasyonunda sınıf rehber öğretmeni ve öğrencilerin diğer öğretmenleriyle iş birliğinde tespit edilerek bu konuda çalışmalar yapılarak öğrencilerin ve velilerin farkındalıkları artırılacaktır.
- S4. Başarılı ve örnek davranış sergileyen öğrencilerin onur belgesiyle ödüllendirilmesi ve bu öğrencilerin diğer öğrencilere örnek olması sağlanacaktır.
- S5. Doğa, insan ve teknoloji kaynaklı (deprem, sel, heyelan, yangın, çığ ve salgın hastalıklar vd.) afetlere karşı gerekli tedbirlerin alınması için çalışmalar yapılacaktır.
- S6. Doğa, insan ve teknoloji kaynaklı (deprem, sel, heyelan, yangın, çığ ve salgın hastalıklar vd.) konularında alan uzmanları ile iş birliğinde öğretmen, öğrenci ve velilere farkındalık eğitimleri verilecektir.
- S7. Sivil savunma alanında kulüp faaliyetleri kapsamında etkinlikler düzenlenecektir.
- S8. Okulun afet ve acil durum eylem planının güncel tutulması sağlanacaktır.
- S9. Afet ve acil durum tatbikatları düzenlenecektir.

Tema II : Eğitim Öğretime Erişim ve Katılım

Amaç	A1. Öğrencilerin eğitim ve öğretime etkin katılımlarıyla süreci tamamlamalarını sağlamak.						
Hedef 1.1	H1.1. Öğrencilerin okula erişim, devam ve okulu tamamlama oranları artırılabacaktır.						
Performans Göstergeleri	Hedefe Etkisi (%)	Plan Dönemi Başlangıç Değeri	2024	2025	2026	2027	2028
PG1.1.1. Bir eğitim ve öğretim yılında devamsızlık süresi 20 günden (mazeretli ve mazeretsiz) fazla olan öğrenci oranı (%)	25	7	5	4	3	2	1
PG1.1.2. Bir eğitim ve öğretim yılında sınıf tekrar eden öğrenci oranı (%)	25	1	1	0	0	0	0
PG1.1.3. Bir eğitim ve öğretim yılında örgün eğitimden ayrılan öğrenci oranı (%)	25	2	0	0	0	0	0
PG1.1.4. Okula kayıt olanların mezun olma oranı (%)	25	99	100	100	100	100	100
Stratejiler	<p>S1. Öğrencilerin devamsızlık nedenleri belirlenecek, öğrenci ve veli iş birliğiyle bu nedenleri ortadan kaldırmaya yönelik çalışmalar yürütülecektir.</p> <p>S2. Öğrenci devamsızlığının olumsuz etkilerini azaltmaya yönelik eksik kazanımların giderilmesi, sosyal etkinlikler, uzaktan öğrenme olanaklarına ilişkin farkındalık çalışmaları gibi telafi tedbirleri alınacaktır.</p> <p>S3. Okul ortamının öğrenciler için cazip hale gelmesini sağlayacak sosyal, sportif vb. imkânlar artırılacaktır.</p> <p>S4. Sınıf tekrarı nedenleri araştırılarak buna yönelik önleyici tedbirler geliştirilecektir.</p> <p>S6. Öğrencilerin örgün eğitimden ayrılma nedenleri araştırılıp okul kaynaklı nedenlerin ortadan kaldırılmasına yönelik tedbirler alınacaktır.</p> <p>S7. Özel eğitim ihtiyacı olan öğrencilerin uygun alanda eğitim alabilmeleri için rehberlik ve yönlendirme faaliyetleri yapılacaktır.</p> <p>S8. Öğrencilerin okula, okul kültürüne ve eğitim alacakları alana uyumunu güçlendirmek için çalışmalar yürütülecektir.</p>						

Amaç	A1. Öğrencilerin eğitim ve öğretime etkin katılımlarıyla süreci tamamlamalarını sağlamak.						
Hedef 1.2	H1.2. Öğrencilerin ders dışı etkinliklere katılım oranları artırılacaktır.						
Performans Göstergeleri	Hedefe Etkisi (%)	Plan Dönemi Başlangıç Değeri	2024	2025	2026	2027	2028
PG1.2.1. Bir eğitim ve öğretim yılında bilimsel, sosyal, kültürel, sanatsal ve sportif alanlarda kurum içi ve kurum dışı en az iki faaliyete katılan öğrenci oranı (%)	40	90	95	99	99	99	99
PG1.2.2. Bir eğitim ve öğretim yılında en az iki sosyal sorumluluk ve toplum hizmeti çalışmalarına katılan öğrenci oranı (%)	40	99	100	100	100	100	100
PG1.2.3. Bir eğitim ve öğretim yılında yerel, ulusal ve uluslararası proje, yarışma vb. etkinliklere katılan öğrenci oranı (%)	20	25	30	35	40	45	50
Stratejiler	<p>S1. Her bir öğrencinin bir kulüp faaliyetinde aktif olarak yer alması sağlanarak kulüp faaliyetlerinin etkinliği artırılacaktır.</p> <p>S2. Öğrencilerin seviyelerine uygun olarak toplumsal sorunların çözümüne katkı sağlamak amacıyla afet ve acil durum, çevre, eğitim, spor, kültür ve turizm, sağlık ve sosyal hizmetler alanlarında sosyal sorumluluk ve toplum hizmeti çalışmalarına katılımları artırılacaktır.</p> <p>S3. Öğrencilerin yerel, ulusal ve uluslararası proje ve yarışmalara katılmaları teşvik edilecektir.</p> <p>S4. Okulda eğitimi verilen meslek alanlarının öğretim programı kazanımlarına uygun olarak kurum dışı etkinliklere katılım teşvik edilecektir.</p> <p>S5. Okulda oluşturulacak bilim kulübü aracılığıyla yerel düzeyde etkinliklerin düzenlemesi sağlanacaktır.</p> <p>S6. Sektörle iş birliği içerisinde yürütülen bilimsel, sosyal, kültürel, sanatsal ve sportif alanlardaki faaliyetler artırılacaktır.</p>						

Tema III : Eğitim ve Öğretimde Kalite

Amaç	A2. Öğrencilerin ilgi, istidat ve kabiliyetlerini geliştirerek gerekli bilgi, beceri, davranışlar ve birlikte iş görme alışkanlığı kazandırmak suretiyle hayata hazırlamak ve bir meslek sahibi olmalarını sağlamak.						
Hedef 2.1	H2.1. Öğrencilerin genel bilgi ve kültür derslerindeki başarı ortalamaları artırılacaktır.						
Performans Göstergeleri	Hedefe Etkisi (%)	Plan Dönemi Başlangıç Değeri	2024	2025	2026	2027	2028
PG2.1.1. Matematik dersi not ortalaması	20	54,32	55	56	57	58	59
PG2.1.2. Türk dili ve Edebiyatı dersi not ortalaması	20	53,60	55	56	57	58	59
PG2.1.3. Ortak dersler not ortalaması	20	61	62	63	64	65	66
PG2.1.4. Yabancı dil dersleri not ortalaması	20	52	53	54	55	56	57
PG2.1.5. Öğrenci başına okunan kitap ortalaması	20	3	4	5	6	6	7

Stratejiler

- S1. Öğrencilerin genel derslerdeki kazanım eksiklikleri tespit edilerek destekleme ve yetiştirme kurslarıyla akademik yeterliklerinin artırılması sağlanacaktır.
- S2. Uzaktan eğitim videoları aracılığıyla öğrencilerin tamamlayıcı ve destekleyici eğitim almaları sağlanacaktır.
- S3. Okulda düzenlenen münazara, panel vb. etkinlikler vasıtasıyla öğrencilerin dili kullanma ve kendilerini ifade etme becerileri geliştirilecektir.
- S4. Öğrencilerin kitap okumasını teşvik etmek için etkinlikler düzenlenecektir.
- S5. Okul içinde makale, kompozisyon yazma, resim yapma vb. yarışmalar düzenlenecek ve öğrencilerin ödüllendirilmesi sağlanacaktır.
- S6. Derslerde proje tabanlı yöntem kullanılarak öğrencilerin analiz, sentez ve değerlendirme becerilerinin geliştirilmesi sağlanacaktır.
- S7. Her bir öğrencinin hazır bulunuşluk seviyesine uygun en az bir proje ve etkinliğe katılması sağlanacaktır.

Amaç	A2. Öğrencilerin ilgi, istidat ve kabiliyetlerini geliştirerek gerekli bilgi, beceri, davranışlar ve birlikte iş görme alışkanlığı kazandırmak suretiyle hayata hazırlamak bir meslek sahibi olmalarını sağlamak.						
Hedef	H2.2. Öğrencilerin mesleki beceri ve yetkinlikleri geliştirilecektir.						
Performans Göstergeleri	Hedefe Etkisi (%)	Plan Dönemi Başlangıç Değeri	2024	2025	2026	2027	2028
PG2.2.1. Meslek dersleri yıl sonu puan ortalaması	20	60	62	63	64	65	65
PG2.2.2. Beceri eğitimi yıl sonu puan ortalaması	20	70	75	80	85	85	85
PG2.2.3. Beceri eğitimi alan öğrencilerden işletmenin öğrenci becerileri ile ilgili memnuniyet oranı	20	90	95	99	99	99	99
PG2.2.4. Beceri eğitimi alan öğrencilerden işletmenin mesleki etik ile ilgili memnuniyet oranı	20	90	95	99	99	99	99
PG2.2.6. Yeşil becerilerle ilgili hazırlanan en az bir etkinlik/projeye katılan öğrenci oranı	10	20	25	30	35	40	50
PG2.2.8. Öncelikli olarak yapay zekâ, ileri teknoloji vb. alanlarda yerel, ulusal ve uluslararası boyutlarda katılım sağlanan etkinlik sayısı	5	0	5	5	10	15	20
PG2.2.9. Buluş, patent, marka ve faydalı model başvuru sayısı	5	1	1	2	3	3	3
Stratejiler	<p>S1. Meslek derslerinde proje tabanlı yöntem kullanılarak öğrencilerin analiz, sentez ve değerlendirme becerilerinin geliştirilmesi sağlanacaktır.</p> <p>S2. Bakanlık tarafından hazırlanan eğitim-iş ahlakı ve öğrenci yeterlilikleri anketlerinin işletmeler ve öğrenciler tarafından doldurması sağlanacaktır. Anket sonuçları değerlendirilerek sonuçlara uygun stratejiler belirlenecektir.</p> <p>S3. Öğrencilerin atölye ve laboratuvar derslerinde fiziki mekân sorumluluğu alması sağlanarak öğrencilerde sorumluluk bilinci geliştirilecektir.</p> <p>S4. Mesleki ve teknik eğitimle ilgili yerel, ulusal ve uluslararası boyutta</p>						

	düzenlenen etkinliklere katılım sağlanacaktır. S5. Öğrencilerin alanlarında becerilerini geliştirmelerini, mesleki yeterliklerinin farkına varmalarını sağlamak amacıyla fikri mülkiyet alanında çalışmalar geliştirilecektir. S6. Çevre okullarda eğitim gören öğrencilerde iklim değişikliği ve yeşil dönüşüm onularında farkındalık oluşturulmasına yönelik faaliyetler gerçekleştirilecektir.						
Amaç	A2. Öğrencilerin ilgi, istidat ve kabiliyetlerini geliştirerek gerekli bilgi, beceri, davranışlar ve birlikte iş görme alışkanlığı kazandırmak suretiyle hayata hazırlamak bir meslek sahibi olmalarını sağlamak.						
Hedef	H2.3. Bir üst öğrenime yerleşen mesleki ve teknik ortaöğretim öğrencileri sayısı artırılabacaktır.						
Performans Göstergeleri	Hedefe Etkisi (%)	Plan Dönemi Başlangıç Değeri	2024	2025	2026	2027	2028
PG2.3.1. Alanında bir üst öğrenime yerleşen öğrenci oranı	40	7	8	8	9	10	11
PG2.3.2. Ön lisans programlarına yerleşen öğrenci oranı	20	7	8	8	9	10	11
PG2.3.3. Lisans programlarına yerleşen öğrenci oranı	40	3	4	5	5	6	7
Stratejiler	S1. Destekleme ve yetiştirme kurslarıyla öğrencilerin genel bilgi ve kültür derslerindeki yeterlilikleri arttırılacaktır. S2. Dijital platformlarla öğrenciler akademik anlamda desteklenecektir. S3. Öğrencileri ilgi, yetenek ve ihtiyaçları doğrultusunda bir üst öğrenim programına hazırlayacak mesleki ve eğitsel rehberlik faaliyetleri yürütülecektir.						

Amaç	A2. Öğrencilerin ilgi, istidat ve kabiliyetlerini geliştirerek gerekli bilgi, beceri, davranışlar ve birlikte iş görme alışkanlığı kazandırmak suretiyle hayata hazırlamak bir meslek sahibi olmalarını sağlamak.						
Hedef	H2.4. Öğrencilerin akademik ve yaşam becerilerinin geliştirilmesi için rehberlik faaliyetleri güçlendirilecektir.						
Performans Göstergeleri	Hedefe Etkisi (%)	Plan Dönemi Başlangıç Değeri	2024	2025	2026	2027	2028
PG2.4.1. Öğrenci görüşmeleri sayısı	20	30	60	60	60	60	60
PG2.4.2. Veli görüşmeleri sayısı	20	25	35	45	55	60	60
PG2.4.3. Öğretmen görüşmeleri sayısı	20	20	25	25	30	35	40
PG2.4.4. Düzenlenen etkinlik sayısı	10	10	15	20	25	30	30
PG2.4.5. Bireysel ve grup başarısını artırma uygulamaları sayısı	15	10	15	20	25	30	35
PG2.4.6. Düzenlenen kariyer günü sayısı	15	10	15	15	20	20	25

Stratejiler

S1. Sınıf rehber öğretmen ve okul rehber öğretmen arasındaki çalışma iş birliği güçlendirilerek sağlıklı ruh yapısına sahip, kendisini keşfetmeyi öğrenmiş mutlu bireyler yetiştirmeyi sağlamak amacıyla etkinlikler/uygulamalar gerçekleştirilecektir.

S2. Rehberlik faaliyetlerinin önemi ile ilgili öğretmenlere yönelik farkındalık faaliyetleri geliştirilecektir.

S3. Öğrencilerin yaş dönem özellikleri, bu dönemde karşılaşılabilecek sorunlar ve bu sorunlarla baş etme, öğrenci-veli sağlıklı iletişim kurma yöntemleriyle ilgili velilere yönelik etkinlikler düzenlenerek velilerin eğitim süreçlerinde yer alması sağlanacaktır.

S4. Mesleki ve teknik ortaöğretimden mezun ve alanlarında başarı sağlamış bireylerle birlikte kariyer günleri düzenlenerek öğrencilerin motivasyonlarının artırılması sağlanacaktır.

S5. Sektörle iş birliği içinde seminer düzenlenerek öğrencilerde girişimcilik konusunda farkındalıklarının artırılması sağlanacaktır.

4.5. Maliyetlendirme
2024-2028 Stratejik Planı Faaliyet/Proje Maliyetlendirme Tablosu

Kaynak Tablosu	2024	2025	2026	2027	2028	Toplam
Genel Bütçe	400000	450000	500000	550000	600000	2.500.000
Valilikler ve Belediyelerin Katkısı	-	-	-	-	-	-
Diğer (Okul Aile Birlikleri)	20000	25000	30000	350000	40000	150.000
Toplam	420000	475000	530000	585.000	640000	2.650.000

Maliyet Tablosu

Stratejik Amaç / Hedef	Plan Dönemi				
	2024	2025	2026	2027	2028
STRATEJİK AMAÇ 1					
Hedef 1.1	52.500	59.375	66.250	73.125	80.000
Hedef 1.2	52.500	59.375	66.250	73.125	80.000
STRATEJİK AMAÇ 2					
Hedef 2.1	105000	118.750	132.500	146.250	160.000
STRATEJİK AMAÇ 3					
Hedef 3.1	52.500	59.375	66.250	73.125	80.000
Hedef 3.2	52.500	59.375	66.250	73.125	80.000
GENEL YÖNETİM GİDERLERİ	105000	118.750	132.500	146.250	160.000
Toplam	420000	475000	530000	585.000	2.650.000

BÖLÜM V

5.İzleme ve değerlendirme

Okulumuz Stratejik Planı izleme ve değerlendirme çalışmalarında 5 yıllık Stratejik Planın izlenmesi ve 1 yıllık gelişim planının izlenmesi olarak ikili bir ayrıma gidilecektir.

Stratejik planın izlenmesinde 6 aylık dönemlerde izleme yapılacak denetim birimleri, il ve ilçe millî eğitim müdürlüğü ve Bakanlık denetim ve kontrollerine hazır halde tutulacaktır.

Yıllık planın uygulanmasında yürütme ekipleri ve eylem sorumlularıyla aylık ilerleme toplantıları yapılacaktır. Toplantıda bir önceki ayda yapılanlar ve bir sonraki ayda yapılacaklar görüşülüp karara bağlanacaktır.